



Coop Värmland

2018-03-14

HÅLLBARHETSRAPPORT AVSEENDE VERKSAMHETSÅRET 2017

1. Rapportens omfattning

Den här rapporten avser Coop Konsum Värmland ekonomisk förening org.nr 773200-2089 samt dotterföretagen Pekos Värmland AB org.nr 556533-8406 och Gränsköp Värmland AB org nr 556659-2431

Coop Konsum Värmland, i dagligt tal Coop Värmland, ingår i Coop Gruppen vilket innebär att en stor del av hållbarhetsarbetet sker samordnat (se mer om samordningen av hållbarhetsarbetet nedan). Därför kan en utförligare beskrivning av gruppens hållbarhetsarbete hittas i Coop Sverige AB:s års- och hållbarhetsrapport. Den offentliggörs årligen i mars och kan hittas på Coops hemsida.

Coop Gruppen består av 31 konsumentföreningar och Coop Sverige-koncernen (Coop Sverige). I resultatindikatorerna nedan som avser Coop Gruppen kommer datan från Coop Sverige samt de åtta största detaljhandelsdrivande konsumentföreningarna om inget annat anges.

2. Den kooperativa affärsmodellen – grunden för en hållbar verksamhet

Ända sedan konsumentkooperationens start 1899 har det grundläggande syftet varit att skapa medlemsnytta genom den samlade styrkan av många medlemmars konsumtion. Idag ägs Coop av 3,5 miljoner medlemmar som genom sitt personliga engagemang och sina inköp lägger grunden för verksamheten. Allt överskott som skapas går tillbaka till medlemmen eller återinvesteras i verksamheten, vilket skapar ett cirkulärt kretslopp.

Organisationen vilar på en kooperativ värdegrund och styrs demokratiskt utifrån principen *en medlem, en röst*. Med medlemmarnas intresse för ögonen agerar Coop för att bidra till en hållbar utveckling och att leva upp till vår vision – att vara den goda kraften i svensk dagligvaruhandel. Eftersom vi inte drivs av kortsiktiga finansiella intressen kan vi fatta beslut som lägger grunden för långsiktig hållbarhet för såväl den egna organisationen som vår omvärld. Med vår stora medlemsbas i ryggen kan vi dessutom vara en stark röst i samhällsdebatten och ta strid för konsumenternas bästa. Vårt kundlöfte är att erbjuda prisvärd, hållbar matglädje och genom vår kooperativa affärsmodell gör vi det möjligt för medlemmar att genom sin konsumtion bidra till en hållbar utveckling.

Den första bilden nedan illustrerar vår cirkulära kooperativa modell, med medlemmarna i centrum. Modellen visar hur vi genom vår kooperativa ägarform lägger grunden för både ett hållbart ägande

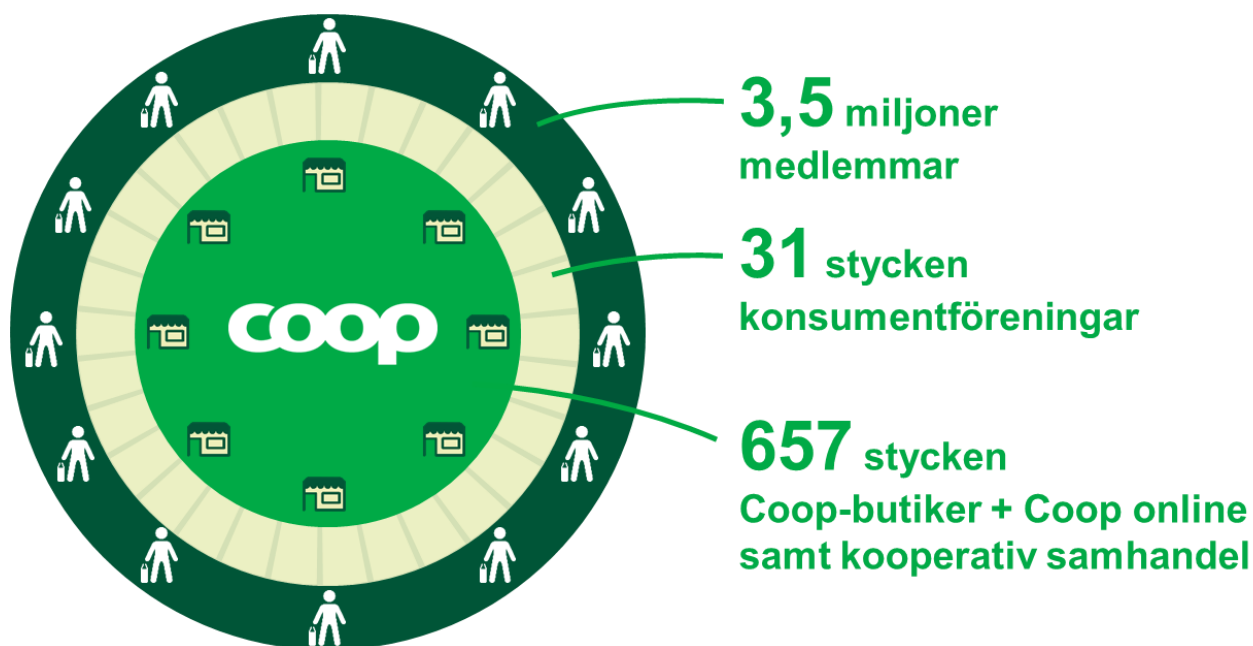
och hållbar konsumtion. Evighetssymbolen visar hur den kooperativa modellen är ett slutet kretslopp där alla resurser återinvesteras eller förs tillbaka till medlemmarna.

Coops kooperativa modell



Den andra bilden illustrerar vår gemensamma organisation och ägarstruktur. Ytterst ser vi medlemmarna, våra ägare, som genom sitt medlemskap i en konsumentförening och den demokratiska processen sätter ramarna för organisationen. I cirkelns kärna finns Coop-systemet, där vi genom kooperativ samhandel och vår butiksdrift skapar nytta för medlemmarna.

Coops organisationsmodell



Inom ramen för varumärket Coop drivs idag 657 butiker. Genom den partihandel som bedrivs av Coop Sverige för hela gruppen skapas stordriftsfördelar som gör det möjligt att erbjuda våra kunder och medlemmar hållbara och prisvärda varor. Coop Sverige centralt ansvarar för frågor som rör inköp, kategori, varuflöden, butiks- och formatstrategi samt marknadskommunikation, affärsutveckling och affärsstöd. Föreningarna driver butiker under varumärket Coop.

Coop Värmland

Coop Konsum Värmland har sitt verksamhetsområde i landskapet Värmland. Föreningen ägs av sina cirka 160 000 medlemmar och driver, tillsammans med dotterbolagen, 60 butiker med olika inriktningar. Förutom butikerna driver även föreningen en egen produktionsanläggning, Nästgårdsköket, som lokalt tillverkar tårter, smörgåstårter, konditoriprodukter och majonnäsbaseade sallader. I våra butiker finns därutöver ett stort inslag av lokalproducerad mat, inte minst genom varumärket Nästgårds. En del producerar vi själva i Nästgårdsköket och annat kommer från duktiga lokala producenter, större som mindre. Coop Värmlands vision är att stå för den goda kraften inom värmländsk dagligvaruhandel.

De helägda dotterföretagen Pekos Värmland AB, i dagligt tal Pekås, driver fjorton butiker i Värmland med inriktning på lågprishandeln och Gränsköp Värmland AB, i dagligt tal kallat MaxiMat, driver två butiker med inriktning mot gränshandeln.

Coop Värmlands organisationsmodell

Organisation

Medlemsorganisation



3. Samordnat hållbarhetsarbete i Coop Gruppen

Enligt det avtal som finns mellan parterna i Coop Gruppen har Coop Sverige fått i uppdrag att ha det samordnande ansvaret för hållbarhetsfrågor. Genom det nära samarbetet mellan Coop Sverige och föreningarna säkras effektivitetsvinster såväl som kvalitet i hållbarhetsarbetet. Avtalet dikterar att Coop Sverige bland annat ska fastställa och implementera centrala hållbarhetspolicys, utarbeta strategier och målsättningar för hållbarhetsarbetet och ge övriga delar av Coop Gruppen tillgång till en gemensam struktur, uppföljning samt kompetens inom hållbar utveckling. Genom avtalet åtar sig föreningarna att agera i enlighet med de beslut som fattas av Coop Sverige gällande hållbarhetsfrågor samt att implementera den gällande hållbarhetspolicyn och hållbarhetsstrategin.

Eftersom Coop Sverige ansvarar för frågor gällande inköp, varuflöde, leverantörskontroll och butiks- och formatstrategi sker en stor del av genomförandet av gemensamma hållbarhetspolicier och

strategier centralt i Coop Sverige. Avsnitten nedan beskriver huvuddragen av det samlade hållbarhetsarbetet som sker inom Coop Gruppen samt de resultat som har uppnåtts och egna initiativ som har tagits i Coop Värmland. För vidare läsning om hållbarhetsarbetet och de resultat som har uppnåtts inom Coop Gruppen hänvisas till Coop Sverige AB:s hållbarhetsrapport, som offentliggörs årligen i mars och kan hittas på Coops hemsida.

4. Coop Gruppens hållbarhetsarbete

Vårt kundlöfte är *prisvärd, hållbar matglädje* och vår vision är att vara den goda kraften i svensk dagligvaruhandel. För att uppnå detta bedriver vi ett ambitiöst hållbarhetsarbete som styrs av vår policy, strategi och mål för hållbarhet. Via KF är Coop anslutet till FN:s Global Compact, vars principer ger oss riktlinjer och ställer krav på vårt arbete med mänskliga rättigheter, arbetsvillkor, miljö och anti-korruption. Vi välkomnar även de 17 globala målen för hållbar tillväxt och har identifierat de mål där Coop direkt eller indirekt har en stor påverkan samt kan påverka för att driva utvecklingen framåt. Vårt huvudmål inom verksamhetsutvecklingen är mål 12 som fokuserar på hållbar konsumtion och produktion.

Vår strategi omfattar områdena hållbart sortiment, hållbar butik och hållbar leverantör. Inom varje målområde bedriver vi det dagliga arbetet utifrån sex fokusområden: god hälsa, miljöhänsyn, djurvälstånd, kemikaliekontroll, rättvis handel och socialt ansvarstagande. Andra områden som är viktiga i vårt hållbarhetsarbete är våra medarbetare och det samhällsengagemang som vi har.

4.1 Hållbart sortiment

Eftersom den största indirekta miljöpåverkan från Coops verksamhet kommer från produktionen av de varor som säljs är det viktigt för oss att göra det möjligt för våra kunder och medlemmar att välja ett hållbart sortiment. Vi arbetar ständigt för att förbättra och utöka vårt redan idag stora hållbara sortiment. Hållbart sortiment definieras som produkter som är ekologiska, miljömärkta (t.ex. MSC och Svanen), nyckelhålsmärkta, rättvisemärkta eller märkta med Från Sverige och därmed är av svenskt ursprung.

Ett strategiskt mål för Coop är att öka försäljningsandelen av ekologiska varor och för 2017 var målet 11% av den totala livsmedelsförsäljningen. Under året fortsatte andelen att öka men i långsammare takt än tidigare, vilket har varit fallet för hela livsmedelsbranschen. Vi är stolta över att vara den dagligvarukedja som har högst andel ekoförsäljning, som under 2017 ökade till 10,1% (datan avser hela Coop Gruppen). Det strategiska målet är även fortsatt viktigt för Coop.

I Coop Värmland stod ekoförsäljningen under 2017 för 7,7 % av livsmedelsförsäljningen, vilket är en ökning från 6,7% år 2016 (siffran avser Coop Värmland ekonomisk förening, Pekos Värmland AB och

Gränsköp AB). Den mindre andelen i förhållande till riksgenomsnittet förklaras dels av att Coop Värmlands dotterbolag Pekås och MaxiMat har ett annorlunda kunderbudande med mindre inslag av ekoprodukter. Dessutom har Coop Värmland koncernen sedan många år prioriterat lokala värmländska produkter till nytta för den lokala sysselsättningen med en minskad belastning för närmiljön som följd. Andelen lokala produkter i förhållande till livsmedelsförsäljningen uppgick i Coop Värmland och dotterföretagen till 11,2 %.

4.2 Hållbara butiker

Ett hållbart sortiment kräver minst lika hållbara butiker. Med hållbara butiker menar vi KRAV-märkta butiker som drivs med förnybar el, men även att varutransporterna in till butiken är hållbara och att kunderna guidas till det hållbara sortimentet i butiken. En hög ambitionsnivå inom området är viktigt då merparten av vår verksamhets direkta klimatpåverkan kommer från butiksdriften, i form av framförallt godstransporter och köldmedia.

Under 2017 är vi stolta över att ha nått vårt mål att 100% av butikerna, inkl. butikerna i Coop Värmland ekonomisk förening, är KRAV-märkta. I Coop Gruppen försörjs 92% av butikerna med förnybar el och omkring en tredjedel av butikerna har implementerat vårt hållbara kundvarv (avser hela Coop Gruppen). I Coop Värmland ekonomisk förening, Pekos Värmland AB och Gränsköp Värmland AB försörjs 100% av butikerna med förnybar el. I Coop Värmland ekonomisk förening har 12% av butikerna implementerat det hållbara kundvarvet. Arbetet med att införa det hållbara kundvarvet kommer att intensifieras under 2018.

Tabellerna nedan visar elförbrukningen och växthusgasutsläppen i Coop Värmland ekonomisk förening, Pekos Värmland AB och Gränsköp Värmland AB.

Elförbrukning och växthusgasutsläpp, Coop Värmland ekonomisk förening

	Mätenhet	Utfall 2017	Utfall 2016	Utfall 2015
Scope 1				
Köldmedia	ton CO2-e	615	579	798
Scope 2				
Växthusgasutsläpp från el	ton CO2-e	0	161	196
Elförbrukning butiker	MWh	30 216	32 178	39 116
Scope 3				
Växthusgasutsläpp tjänsteresor	ton CO2-e	13	i.u.	i.u.

Elförbrukning och växthusgasutsläpp, Pekos Värmland AB

	Mätenhet	Utfall 2017
Scope 1		
Köldmedia	ton CO2-e	273
Scope 2		
Växthusgasutsläpp från el	ton CO2-e	0
Elförbrukning butiker	MWh	5 814
Scope 3		
Växthusgasutsläpp tjänsteresor	ton CO2-e	2

Elförbrukning och växthusgasutsläpp, Gränsköp Värmland AB

	Mätenhet	Utfall 2017
Scope 1		
Köldmedia	ton CO2-e	0
Scope 2		
Växthusgasutsläpp från el	ton CO2-e	0
Elförbrukning butiker	MWh	3 335
Scope 3		
Växthusgasutsläpp tjänsteresor	ton CO2-e	1

En annan prioriterad fråga för Coop är att minska matsvinnet i butik. Genom insatser som förbättrade beställningssystem som håller bättre koll på rätt mängd varor i butik, att göra färdigrätter av mat med kort bäst-före-datum alternativt att sänka priserna på varor har svinnet minskat under de senaste åren. I tre av de större butikerna inom Coop Värmland arbetar heltidsanställda kockar med att förädla mat som närmar sig sitt bäst-före-datum. Under 2018 kommer ett pilotprojekt att införas där man tar tekniken till hjälp att mer aktivt och strukturerat sälja mat som närmar sig sitt bäst-före-datum.

4.3 Hållbar leverantör

Vi jobbar med leverantörer som delar vår syn på vad som är bra för människor, djur och natur. För att vara en hållbar leverantör till Coop ska leverantören ha skrivit under och implementerat Coops externa uppförandekod, vara tredjepartsreviderad samt långsiktigt bidra med ett hållbart sortiment. Vår uppförandekod ställer särskilda krav gällande bland annat produktsäkerhet, arbetsmiljö, djurhållning och miljö. Samtliga leverantörer, deras underleverantörer samt övriga affärs- och

samarbetspartners omfattas av Coops krav, vilka ofta går längre än lagstiftningen. Uppförandekoden behandlar bland annat områdena mänskliga rättigheter och anti-korruption och baseras på internationellt vedertagna initiativ och standarder såsom FN:s Global Compact, FN:s deklaration om de mänskliga rättigheterna, FN:s konventioner om barns rättigheter och avskaffande av all slags diskriminering mot kvinnor, OECD:s riktlinjer för multinationella företag samt ILO:s konventioner.

Som inköpare av varor från ett stort antal leverantörer finns givetvis alltid en risk att våra högt ställda krav och förväntningar inte levs upp till av alla leverantörer. Ungefär 2 procent av Coops inköp kommer från länder som BSCI (Business Social Compliance Initiative) klassar som högriskländer, vilket kräver extra insatser kring dessa inköp. Coop gör riskanalyser på land- och råvarunivå för att öka vår kunskap och skapa partnerskap som gynnar bra arbetsvillkor, miljö och etisk hänsyn i våra inköp. När det kommer till Coops egna varumärken (EVM) applicerar vi en egenutvecklad metod för uppföljning med fokus på beredskap och tidiga insatser, bland annat i samband med upphandling.

Målet för 2017 var att 100% av Coops centrala leverantörer ska ha implementerat Coops uppförandekod och att alla EVM-leverantörer ska vara reviderade. Vi har reviderat nära hälften av alla leverantörer till våra EVM-produkter och har även följt upp revisioner som gjorts inom ramen för BSCI. När det kommer till andras varumärken (AVM), så som Scan, Arla och Unilever, genomför Coop stickprovskontroller för att kontrollera granskningen av deras värdekedjor. I de fall det framkommer avvikelser vid kontroller för vi en dialog med leverantören samt tar fram en handlingsplan för hur problemen ska åtgärdas. Om leverantören inte åtgärdar problemen inom en viss tid avslutar vi affärsförbindelsen.

Coop Värmland gör merparten av sina inköp genom den centrala partihandeln, vilket säkerställer en gedigen selektionsprocess och uppföljning. Det är även viktigt för oss att kunna erbjuda våra medlemmar och kunder ett lokalt anpassat sortiment. Genom att även göra inköp från lokala producenter bidrar vi till ett bevarande av en levande landsbygd och småskalig svensk produktion av hög kvalitet. Även lokala leverantörer genomgår en gedigen urvalsprocess där vi bland annat ställer krav på att livsmedelscertifiering och kollektivavtal finns på plats samt att leverantören uppfyller Coops uppförandekod för leverantörer och Coops policy för hållbar utveckling.

4.4 Medarbetare

Det totala antalet medarbetare i Coop Gruppen är mer än 15 000. Samtliga av dessa omfattas av kollektivavtal och av vår interna uppförandekod. Våra policyer på personalområdet guidar oss i vårt arbete för att ta det arbetsgivaransvar som åligger oss, bland annat i form av att vi genomför lönekartläggningar och hela tiden strävar efter att skapa en god arbetsmiljö samt att vara en attraktiv

arbetsgivare. Genom den interna uppförandekoden åtar sig medarbetaren att leva upp till våra krav på god affärsetik och nolltolerans mot korruption.

Under året genomförde Coop Värmland omfattande insatser på att internt utbilda medarbetare i medarbetaransvar, affärsmannaskap och gemensamma värdeord. Detta resulterade i att samtliga tillsvidareanställda medarbetare genomgick en heldagsutbildning och fick en avsevärd kännedom om ämnet. Därutöver har speciella insatser gjorts i syfte att stärka den förebyggande friskvården för att på så sätt öka medarbetarnas frisknärvaro.

Det är viktigt för oss att medarbetare kan slå larm om de misstänker att något strider mot de etiska riktlinjer som finns beskrivna i vår uppförandekod. Under året har vi därför upprättat en Whistleblower-funktion där medarbetare anonymt kan vända sig till en extern part om de misstänker säkerhetsrisker på arbetsplatsen, ekonomiska oegentligheter och korruption, allvarliga trakasserier eller miljöbrott. Kanalen är öppen för alla medarbetare i Coop Gruppen.

Tabellerna nedan avser Coop Värmland, Pekos Värmland AB och Gränsköp Värmland AB för år 2017.

Medarbetare, Coop Värmland ekonomisk förening

	Antal anställda			Andel anställda		
	Kvinnor	Män	Totalt	Kvinnor	Män	Totalt
<i>Medelantal medarbetare</i>	585	245	830	70%	30%	100%
<i>Antal tillsvidareanställda</i>	556	209	765	73%	27%	100%
<i>Antal visstidsanställda</i>	233	108	341	68%	32%	100%

	Antal		Andel (%)		
	Kvinnor	Män	Kvinnor	Män	
<i>Antal kvinnor och män i styrelsen</i>		3	6	33%	67%
<i>Antal kvinnor och män i ledningsgruppen</i>		3	6	33%	67%

Sjukfrånvaro, Coop Värmland ekonomisk förening

	Kvinnor	Män	Totalt
<i>Sjukfrånvaro</i>	6,2%	4,9%	5,8%

Säkerhet, Coop Värmland ekonomisk förening

	Antal
<i>Antal arbetsskador</i>	1
<i>Antal olyckor/tillbud</i>	7

Personalomsättning, Coop Värmland ekonomisk förening

	Andel (%)
<i>Personalomsättning</i>	10,3%

Medarbetare, Pekos Värmland AB

	Antal anställda			Andel anställda		
	Kvinnor	Män	Totalt	Kvinnor	Män	Totalt
<i>Medelantal medarbetare</i>	65	50	115	57%	43%	100%
<i>Antal tillsvidareanställda</i>	59	43	102	58%	42%	100%
<i>Antal visstidsanställda</i>	83	59	142	58%	42%	100%

	Antal		Andel (%)		
	Kvinnor	Män	Kvinnor	Män	
<i>Antal kvinnor och män i styrelsen</i>		0	3	0%	100%
<i>Antal kvinnor och män i ledningsgruppen</i>		0	2	0%	100%

Sjukfrånvaro, Pekos Värmland AB

	Kvinnor	Män	Totalt
<i>Sjukfrånvaro</i>	3,4%	1,7%	2,6%

Säkerhet, Pekos Värmland AB

	Antal
<i>Antal arbetsskador</i>	0
<i>Antal olyckor/tillbud</i>	1

Personalomsättning, Pekos Värmland AB

	Andel (%)
Personalomsättning	14,6%

Medarbetare, Gränsköp Värmland AB

	Antal anställda			Andel anställda		
	Kvinnor	Män	Totalt	Kvinnor	Män	Totalt
Medelantal medarbetare	52	40	92	57%	43%	100%
Antal tillsvidareanställda	46	32	78	59%	41%	100%
Antal visstidsanställda	72	55	127	57%	43%	100%

	Antal		Andel (%)	
	Kvinnor	Män	Kvinnor	Män
Antal kvinnor och män i styrelsen	1	2	33%	67%
Antal kvinnor och män i ledningsgruppen	0	2	0%	100%

Sjukfrånvaro, Gränsköp Värmland AB

	Kvinnor	Män	Totalt
Sjukfrånvaro	3,5%	1,8%	2,8%

Säkerhet, Gränsköp Värmland AB

	Antal
Antal arbetsskador	0
Antal olyckor/tillbud	0

Personalomsättning, Gränsköp Värmland AB

	Andel (%)
Personalomsättning	14,6%

4.5 Samhällsengagemang

Coop har en lång tradition av samhällsansvar i samverkan med våra medlemmar. Vårt samhällsengagemang sker delvis genom ideella organisationer som alla har stor kompetens på sina respektive områden. Organisationen We Effect ger människor verktyg att själva ta sig ur fattigdom. Under 2017 har We Effect fått in 11,3 miljoner kronor via Coop, KF och konsumentföreningarna.

KF grundade 1983 biståndsorganisationen Vi-skogen som planterar träd i Kenya, Rwanda, Uganda och Tanzania, där avskogning är ett enormt problem. Under 2017 har Vi-skogen fått in 11,1 miljoner kronor via Coop, KF och Konsumentföreningarna, bland annat genom att kunder har valt att trycka på biståndsknappen vid pantning. Genom bidraget har mer än 556 000 träd kunnat planteras.

Förutom engagemang i Vi-skogen och We effect är Coop Värmland djupt engagerade i det värmländska föreningslivet, inom såväl kultur som ungdomsidrott, och i Värmlandskooperativen. Värmlandskooperativen erbjuder utbildning och rådgivning inom socialt företagande och bidrar till att fler kooperativa företag kan startas. Något som kan göra skillnad för många människor.

5. Egna initiativ i föreningen

Sedan många år har Coop Värmland arbetat strukturerat med en minskad energianvändning inom många plan. Ett exempel är införande av dörrar eller lock på butikernas kyl- och frysmöbler, kampanj till medarbetare gällande vikten av att släcka ljus, källsortera sopor, avfall och andra energibesparande aktiviteter av vardaglig karaktär. Därutöver har stora insatser gjorts, såväl ekonomiskt som personellt, på utbyte av köldmedier som till stora delar redan nu anpassas till kommande miljölagstiftning. Föreningen har också tagit ett initiativ som innebär att 100 % av koncernens butiker enbart använder förnybar el. På en av föreningens större butiker; Stora Coop i Kristinehamn, har det installerats 900 solcellspaneler på en 2 000 kvm stor takyta. En anläggning som omvandlar panelernas likström till växelström som sedan används i butiken. Efter en fullständig utvärdering planerar Coop Värmland att fortsätta arbetet med införandet av solcellspaneler på fler platser.

6. Summering av hållbarhetsrapport

Miljö	Policyer: Coop Värmlands arbete inom miljö styrs av vår hållbarhetspolicy samt fokusområdena miljöhänsyn och kemikaliekontroll, vilka vi bedriver vårt dagliga arbete utifrån. Inom ramen för dessa framgår att vår verksamhet ska kännetecknas av en hållbar resursoptimering och att vi bedriver ett aktivt arbete
--------------	---

	<p>inom områden som matsvinn, resurshållning och energieffektivisering, hållbar råvaruförsörjning, utfasning av särskilt farliga ämnen och råd om kemikalier i vardagen till våra kunder och medlemmar.</p> <p>Resultat av policy: Resultatet av våra styrdokument på miljöområdet syns primärt i det arbete som vi bedriver inom våra tre målområden: hållbart sortiment, hållbara butiker och hållbara leverantörer. Detta arbete redogörs för ovan under respektive rubrik.</p> <p>Risker och riskhantering: Som inköpare av stora mängder livsmedel och andra dagligvaror ligger de primära miljörelaterade riskerna för vår verksamhet i leverantörsledet, där vår kontroll är lägre än i vår egen verksamhet. Riskerna att leverantörer inte bedriver verksamhet i linje med våra policyer är störst i de länder som klassas som högriskländer av BSCI. Vårt arbete för att minimera dessa risker beskrivs ovan under rubriken Hållbara leverantörer.</p> <p>Resultatindikatorer: Våra strategiskt prioriterade resultatindikatorer inom miljöområdet redovisas ovan under rubrikerna Hållbart sortiment, Hållbara butiker och Hållbara leverantörer.</p>
<p>Sociala förhållanden och personal</p>	<p>Policyer: Arbetet för att säkra goda sociala förhållanden och personalrelaterade frågor styrs primärt utifrån vår personalhandbok, arbetsmiljöpolicy samt vår interna och externa uppförandekod. Den externa uppförandekoden ska signeras av våra affärspartners, så som leverantörer. Den interna uppförandekoden omfattar alla anställda i Coop Värmland.</p> <p>Resultat av policy: Våra policyer guidar oss i vårt arbete för att ta det arbetsgivaransvar som åligger oss, bland annat i form av att vi genomför lönekartläggningar och hela tiden strävar efter att skapa en god arbetsmiljö. Vi arbetar ständigt för att stärka vår status som en attraktiv arbetsgivare och befinner oss för närvarande mitt i en kulturreisa där vi ska fortsätta stärka erbjudandet till våra kunder och stoltheten bland våra medarbetare.</p> <p>Risker och riskhantering: Framförallt medarbetare på terminal och i butik exponeras för fysiska hälsorisker, bl.a. genom tunga lyft och risken för rån. Systematiskt arbetsmiljöarbete hanteras via utbildningar till chefer via e-learning och fysiska utbildningar. Vi arbetar även systematiskt med att förebygga rån och mildra konsekvenserna genom utbildning, gedigna rutiner och införande av slutna kontanthanteringssystem.</p> <p>Resultatindikatorer: Resultatindikatorer redogörs under rubriken Medarbetare och Samhällsengagemang.</p>
<p>Mänskliga rättigheter</p>	<p>Policyer: Via KF är Coop anslutet till FN:s Global Compact, vilket ställer krav på vårt arbete med mänskliga rättigheter. Detta tydliggörs i vår hållbarhetspolicy samt interna och externa uppförandekod. Våra uppförandekoder baseras på internationellt vedertagna standarder såsom FN:s deklaration om de mänskliga rättigheterna, FN:s konventioner om barns rättigheter och avskaffande av all slags diskriminering mot kvinnor, OECD:s riktlinjer för multinationella företag samt ILO:s konventioner.</p> <p>Resultat av policyer: Våra styrdokument inom mänskliga rättigheter guidar såväl vårt interna arbete som de krav vi ställer på våra affärspartners. Hur vi</p>

	<p>jobbar med detta i leverantörsledet beskrivs under rubriken Hållbara leverantörer.</p> <p>Risker och riskhantering: De främsta riskerna för överträdelser mot de mänskliga rättigheterna finns i vårt leverantörsled och då främst i de länder som klassas som högriskländer av BSCI. Hur vi arbetar med dessa inköp beskrivs under rubriken Hållbara leverantörer.</p> <p>Resultatindikatorer: Strategiskt viktiga resultatindikatorer anges under Hållbara leverantörer.</p>
Anti-korruption	<p>Policyer: Även när det kommer till anti-korruption ställer vår anslutning till Global Compact krav på vårt arbete. Vår interna och externa uppförandekod, som bland annat är baserad på OECD:s riktlinjer för multinationella företag, etablerar att vi ska jobba mot alla former av korruption, så som mutor, utpressning och bedrägeri.</p> <p>Resultat av policyer: Våra policyer som berör anti-korruption vägleder både vårt interna arbete och de krav vi ställer på våra affärspartners. Under rubriken Hållbara leverantörer beskrivs det arbete som görs i leverantörsledet. Som en del i våra ambitioner i arbetet mot korruption har vi under året inrättat en whistleblower-funktion, där anställda anonymt kan anmäla misstankar kring till exempel mutbrott.</p> <p>Risker och riskhantering: De främsta riskerna för korruptionsbrott sker i vårt leverantörsled och då främst i de länder som klassas som högriskländer av BSCI. Hur vi arbetar med dessa inköp beskrivs under rubriken Hållbara leverantörer. Även i den egna verksamheten finns en risk för korruptionsbrott, bland annat vid lokala inköp som görs i konsumentföreningarna. Den risken minimeras bland annat genom den whistleblower-funktion som har införts samt genom de rutiner som appliceras vid lokala inköp.</p> <p>Resultatindikatorer: Resultatindikatorer redogörs under rubrikerna Hållbara leverantörer.</p>

Karlstad dag som ovan

Ann-Kristine Johansson

Leif Olsson

Tomas Sjölander

Olle Eriksson

Erik A Eriksson

Lena Larsson

Mikael Wallteg

Kent Jansson

Linda Pettersson

Revisorns yttrande avseende den lagstadgade hållbarhetsrapporten

Till föreningsstämman i Coop Konsum Värmland Ekonomisk förening, org.nr 773200-2089

Uppdrag och ansvarsfördelning

Det är styrelsen som har ansvaret för hållbarhetsrapporten för år 2017 och för att den är upprättad i enlighet med årsredovisningslagen.

Granskningens inriktning och omfattning

Vår granskning har skett enligt FARs uttalande RevR 12 *Revisorns yttrande om den lagstadgade hållbarhetsrapporten*. Detta innebär att vår granskning av hållbarhetsrapporten har en annan inriktning och en väsentligt mindre omfattning jämfört med den inriktning och omfattning som en revision enligt International Standards on Auditing och god revisionssed i Sverige har. Vi anser att denna granskning ger oss tillräcklig grund för vårt uttalande.

Uttalande

En hållbarhetsrapport har upprättats.

Karlstad den 14 mars 2018
Öhrlings PricewaterhouseCoopers AB

Anders E Hallgren

Göran Wahlstedt

Sune Ekbåge

Auktoriserad revisor

Lekmannarevisor

Lekmannarevisor