



Coop Värmland Ekonomisk förening

2019-03-13

## HÅLLBARHETSRAPPORT AVSEENDE VERKAMHETSÅRET 2018

### 1. Rapportens omfattning

Den här rapporten avser Coop Värmland Ekonomisk förening samt dotterföretagen Pekos Värmland AB och Gränsköp Värmland AB.

Coop Värmland ingår i Coop Gruppen vilket innebär att delar av hållbarhetsarbetet sker samordnat (se mer om samordningen av hållbarhetsarbetet nedan). Därför kan en utförligare beskrivning av gruppens hållbarhetsarbete hittas i Coops årsberättelse. Den offentliggörs årligen i mars och kan hittas på Coops hemsida. Coop Värmlands årsberättelse och hållbarhetsrapport offentliggörs i mitten av mars på föreningens hemsida; [coopvarmland.se](http://coopvarmland.se).

Coop Gruppen består av 30 konsumentföreningar – där Coop Värmland ingår, Coop Butiker & Stormarknader AB (CBS) samt Coop Sverige (CSAB). I resultatindikatorerna nedan som avser Coop Gruppen kommer datan från CSAB, CBS samt de åtta största detaljhandelsdrivande konsumentföreningarna om inget annat anges.

### 2. Den kooperativa affärsmodellen – grunden för en hållbar verksamhet

Ända sedan konsumentkooperationens start 1899 har det grundläggande syftet varit att skapa medlemsnytta genom den samlade styrkan av många medlemmars konsumtion. Idag ägs Coop av cirka 3,4 miljoner medlemmar som genom sitt personliga engagemang och sina inköp lägger grunden för verksamheten. Allt överskott som skapas går tillbaka till medlemmen eller återinvesteras i verksamheten, vilket skapar ett cirkulärt kretslopp.

Organisationen vilar på en kooperativ värdegrund och styrs demokratiskt utifrån principen *en medlem, en röst*. Med medlemmarnas intresse för ögonen agerar Coop för att bidra till en hållbar utveckling och att leva upp till vår vision – att vara den goda kraften i mat-Sverige. Eftersom vi inte drivs av kortsiktiga finansiella intressen kan vi fatta beslut som lägger grunden för långsiktig hållbarhet för såväl den egna organisationen som vår omvärld. Med vår stora medlemsbas i ryggen kan vi dessutom vara en stark röst i samhällsdebatten och ta strid för konsumenternas bästa. Vårt kundlöfte är att erbjuda prisvärd, hållbar matglädje och genom vår kooperativa affärsmodell gör vi det möjligt för medlemmarna att minimera det avtryck och den påverkan konsumtion och vår verksamhet har.

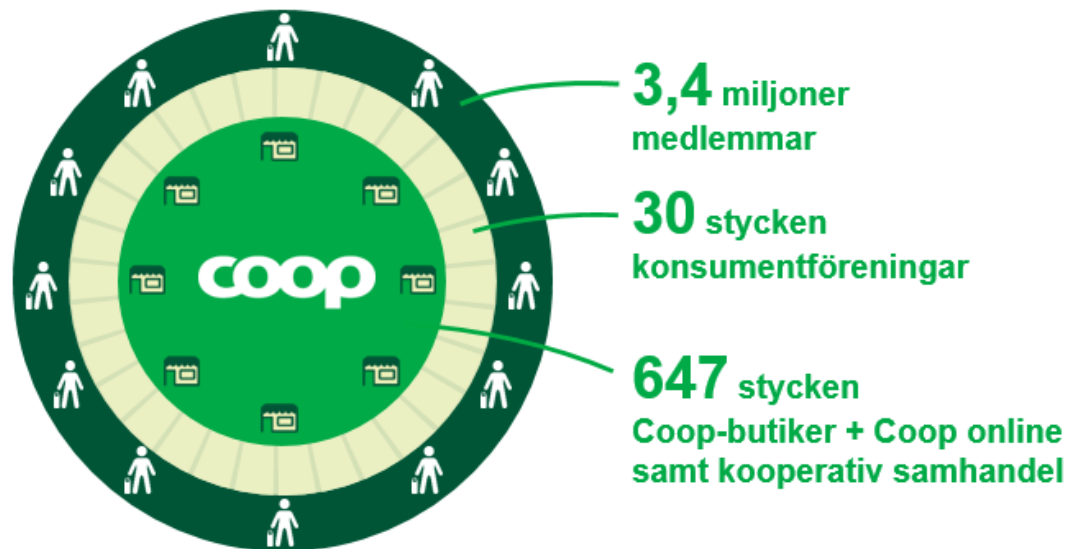
Den första bilden nedan illustrerar vår cirkulära kooperativa modell, med medlemmarna i centrum. Modellen visar hur vi genom vår kooperativa ägarform lägger grunden för både ett hållbart ägande och så hållbar konsumtion som möjligt. Evighetssymbolen visar hur den kooperativa modellen är ett slutet kretslopp där alla resurser återinvesteras eller förs tillbaka till medlemmarna.

### Coops kooperativa modell



Den andra bilden illustrerar vår gemensamma organisation och ägarstruktur. Ytterst ser vi medlemmarna, våra ägare, som genom sitt medlemskap i en konsumentförening och den demokratiska processen sätter ramarna för organisationen. I cirkelns kärna finns Coop-systemet, där vi genom kooperativ samhandel och vår butiksdrift skapar nytta för medlemmarna.

## Coops organisationsmodell



Inom ramen för varumärket Coop drivs idag 647 butiker + online. Genom den partihandel som bedrivs av CSAB för hela gruppen skapas stordriftsfördelar som gör det möjligt att erbjuda våra kunder och medlemmar hållbara och prisvärda varor. CSAB centralt ansvarar för frågor som rör inköp, kategori, varuflöden, kommersiellt erbjudande, online, formatstrategi samt marknadskommunikation, affärsutveckling och affärsstöd. Föreningarna driver butiker under varumärket Coop.

### **Coop Värmland**

Coop Värmland har sitt verksamhetsområde i landskapet Värmland med styrelsens säte i Karlstad. Föreningen ägs av sina cirka 160 000 medlemmar och driver, tillsammans med dotterföretagen, 60 butiker med olika inriktningar. Förutom butikerna driver även föreningen en egen produktionsanläggning, Nästgårdsköket, som tillverkar tårtor, smörgåstårter, konditoriprodukter och majonnäsbaseade sallader. I våra butiker finns därutöver ett stort inslag av lokalproducerad mat, inte minst genom varumärket Nästgårds. En del producerar vi själva i Nästgårdsköket och annat kommer från duktiga lokala producenter, större som mindre. Coop Värmland övergripande och långsiktiga vision är att stå för den goda kraften i matVärmland.

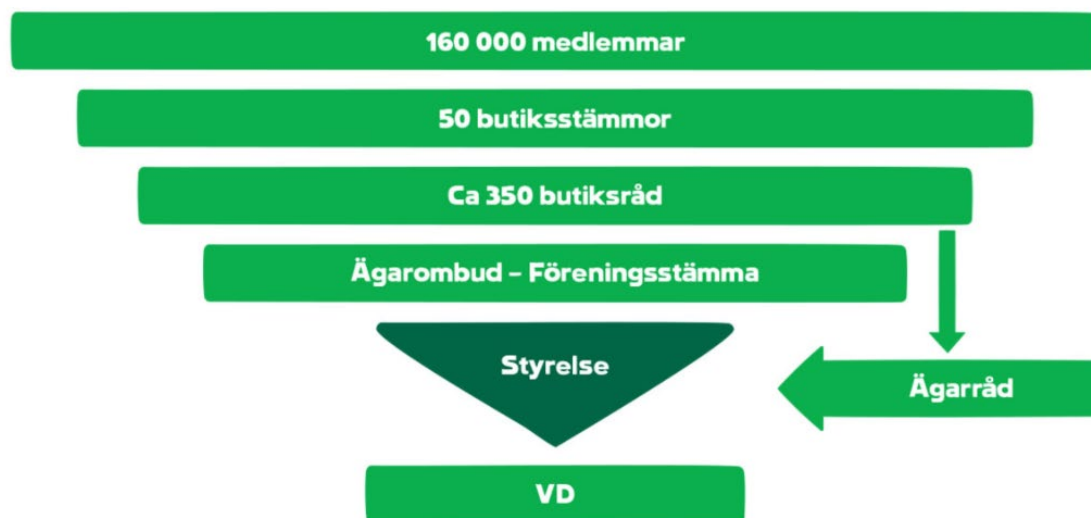
## Synliggöra medlemsdemokratin

I syfte att bredda och öka tillgängligheten för medlemsdemokratin har styrelsen föreslagit och 44 valdistrikt beslutat att val ska elektroniskt för att utse ledamöterna till föreningsstämman som är föreningens högsta beslutande organ. Dessa 104 så kallade ägarombud kommer att presenteras för 160 000 medlemmar på föreningens hemsida och på samtliga Coopbutikers medlemspunkt. Medlemmarna har sedan möjlighet att under en veckas tid välja ägarombuden i butiken, på datorn, plattan eller mobilen. På så sätt räknar man med att synliggöra medlemsdemokratin och den kooperativa företagsformen.

Coop Värmlands organisationsmodell

# Organisation

## Medlemsorganisation



### 3. Samordnat hållbarhetsarbete i Coop Gruppen

Enligt det avtal som finns mellan parterna i Coop Gruppen har CSAB fått i uppdrag att ha det samordnande ansvaret för hållbarhetsfrågor. Genom det nära samarbetet mellan CSAB och föreningarna säkras effektivitetsvinster såväl som kvalitet i hållbarhetsarbetet. Avtalet dikterar att CSAB bland annat ska utarbeta och fastställa gemensam hållbarhetsstrategi och -policys för hela Coop Gruppen samt ge övriga delar av Coop Gruppen tillgång till en gemensam struktur, uppföljning samt kompetens inom hållbar utveckling. Genom avtalet åtar sig föreningarna att agera i enlighet med

de beslut som fattas av CSAB gällande hållbarhetsfrågor samt att implementera den gällande hållbarhetspolicyn och hållbarhetsstrategin.

Eftersom CSAB ansvarar för frågor gällande inköp, varuflöde och leverantörskontroll sker en stor del av genomförandet av gemensamma hållbarhetspolicyer och strategier centralt i CSAB. Avsnitten nedan beskriver huvuddragen av det samlade hållbarhetsarbetet som sker inom Coop Gruppen samt de resultat som har uppnåtts och egna initiativ som har tagits i Coop Värmland. För vidare läsning om hållbarhetsarbetet och de resultat som har uppnåtts inom Coop Gruppen hänvisas till Coops hållbarhetsrapport, som offentliggörs årligen i mars och kan hittas på Coops hemsida.

#### **4. Coop Gruppens hållbarhetsarbete**

Vårt kundlöfte är *prisivärd, hållbar matglädje* och vår vision är att vara den goda kraften i mat-Sverige. För att uppnå detta bedriver vi ett ambitiöst hållbarhetsarbete som styrs av vår policy och vår strategi för hållbarhet. Via KF är Coop anslutet till FN:s Global Compact, vars principer ger oss riktlinjer och ställer krav på vårt arbete med mänskliga rättigheter, arbetsvillkor, miljö och anti-korruption. Vi välkomnar även de 17 globala målen för hållbar tillväxt och har identifierat de mål där Coop direkt eller indirekt har en stor påverkan samt kan påverka för att driva utvecklingen framåt. Alla mål hänger ihop och Coops verksamhet har direkt eller indirekt påverkan på de flesta mål, och framför allt mål 12 som fokuserar på hållbar konsumtion och produktion.

Vår strategi bygger på att integrera hållbarhetsfrågan i alla våra processer och rutiner för att säkra att hållbarhetsaspekten är omhändertagen i allt vi gör.

##### **4.1 Vårt sortiment**

Eftersom den största indirekta miljömässiga och sociala påverkan från Coops verksamhet kommer från produktionen av de varor som säljs är det viktigt för oss att göra det möjligt för våra kunder och medlemmar att välja ett hållbart sortiment. Vi arbetar ständigt för att förbättra och utöka vårt redan idag stora hållbara sortiment. Ett hållbart sortiment definieras som produkter som är ekologiska, miljömärkta (t.ex. MSC och Svanen), nyckelhålmärkta, rättvisemärkta eller märkta med Från Sverige och därmed är av svenskt ursprung.

Vi är stolta över att vara en dagligvarukedja som ligger i topp avseende försäljning av ekologiska livsmedel, andelen av livsmedelsförsäljningen var under 2018 9,7% (datan avser hela Coop Gruppen). Tillväxten har dock stagnerat, från att tidigare haft en högre ökningstakt, vilket är fallet för hela livsmedelsbranschen.

I Coop Värmland stod ekoförsäljningen under 2018 för 6,7 % vilket är en minskning från 7,7 för 2017. (Siffran avser Coop Värmland ekonomisk förening, Pekos Värmland AB och Gränsköp AB). Den minskande tillväxten förklaras av att så är fallet i hela livsmedelsbranschen, samt att Coop Värmlands dotterföretag Pekås och MaxiMat har ett annorlunda kunderbudande med mindre inslag av ekoprodukter. Dessutom har Coop Värmland koncernen i många år prioriterat lokala värmländska produkter till nytta för den lokala sysselsättningen med en minskad belastning för närmiljön som följd. Andelen lokala produkter i förhållande till livsmedelsförsäljningen uppgick i Coop Värmland och dotterföretagen till 10,5 %.

## **4.2 Våra leverantörer**

Vi vill arbeta med leverantörer som delar vår syn på vad som är bra för människor, djur och natur. För att vara en hållbar leverantör till Coop ska leverantören ha skrivit under Coops externa uppförandekod och Coops varu- och leverantörskrav, vara tredjepartsreviderad samt långsiktigt bidra med ett hållbart sortiment. Vår uppförandekod ställer särskilda krav gällande mänskliga rättigheter, korruption, arbetsmiljö och miljö. Uppförandekoden baseras på internationellt vedertagna initiativ och standarder såsom FN:s Global Compact, FN:s deklaration om de mänskliga rättigheterna, FN:s konventioner om barns rättigheter och avskaffande av all slags diskriminering mot kvinnor, OECD:s riktlinjer för multinationella företag samt ILO:s konventioner. Coops varu- och leverantörskrav ställer specifika krav på bland annat djurvälstånd, hållbart fiske och utfasning av farliga kemikalier. Samtliga leverantörer, deras underleverantörer samt övriga affärs- och samarbetspartners omfattas av Coops krav, som går längre än lagstiftningen.

Som inköpare av varor från ett stort antal leverantörer finns alltid en risk att krav och förväntningar inte levs upp till av alla leverantörer. En viss andel av Coops inköp kommer från länder som BSCI (Business Social Compliance Initiative) klassar som högriskländer, vilket kräver extra insatser kring dessa inköp. Coop riskbedömer leverantörer och följer upp prioriterade leverantörer för att kontrollera att kraven efterlevs. När det kommer till Coops egna varumärken (EVM) genomgår de en särskild process som innebär noggrann kvalitetsgranskning.

Vi kontrollerar kontinuerligt leverantörer till EVM-produkter genom besök och revisioner för att säkerställa att de lever upp till produktsäkerhet, djurvälstånd och socialt ansvar. När det kommer till andras varumärken (AVM), så som Scan, Arla och Unilever, genomför Coop stickprovskontroller för att kontrollera granskningen av deras värdekedjor. I de fall det framkommer avvikelser vid kontroller för vi en dialog med leverantören samt tar fram en handlingsplan för hur problemen ska åtgärdas. Om leverantören inte åtgärdar problemen inom en viss tid avslutar vi affärsförbindelsen.

Coop Värmland koncernen gör merparten av sina inköp genom den centrala partihandeln, vilket säkerställer riskbedömning, kvalitetsgranskning och uppföljning. För Coop Värmland är det viktigt att även kunna erbjuda våra medlemmar och kunder ett lokalt anpassat sortiment. Genom att även göra inköp från lokala producenter bidrar vi till ett bevarande av en levande landsbygd och småskalig värmländsk produktion av hög kvalitet. Även lokala leverantörer genomgår en gedigen urvalsprocess där vi bland annat ställer krav, och säkerställer oss därom, att livsmedelscertifiering och gällande anställningsavtal finns på plats samt att leverantören uppfyller Coops uppförandekod för leverantörer och Coops varu- och leverantörskrav.

### 4.3 Våra butiker

Våra butiker ska vara så hållbara som det bara går. Med hållbara butiker menar vi KRAV-märkta butiker som drivs med förnybar el, men även att varustransporterna in till butiken är hållbara och att kunderna guidas till det hållbara sortimentet i butiken. En hög ambitionsnivå inom området är viktigt då merparten av vår verksamhets direkta klimatpåverkan kommer från butiksdriften, i form av framförallt godstransporter och köldmedia.

Redan 2017 var 100% av butikerna, inkl. butikerna i Coop Värmlands moderförening, KRAV-märkta. I Coop Gruppen försörjs närmare 100% av butikerna med förnybar el och många av våra butiker har implementerat det hållbara kundvarvet (avser hela Coop Gruppen). Inom moderföreningen Coop Värmland har 100 % av butikerna infört det hållbara kundvarvet och 100 % av Coop Värmland koncernen försörjs av förnyelsebar el.

Tabellen nedan visar elförbrukningen och växthusgasutsläppen i Coop Värmland

#### Elförbrukning och växthusgasutsläpp, Coop Värmland ekonomisk förening

	<b>Mätenhet</b>	<b>Utfall 2018</b>	<i>Utfall 2017</i>
<b>Scope 1</b>			
Köldmedia	ton CO2-e	620,55	617,74
<b>Scope 2</b>			
Växthusgasutsläpp från el	ton CO2-e	0	0
Elförbrukning butiker	MWh	29 518	30 216
<b>Scope 3</b>			
Växthusgasutsläpp tjänsteresor	ton CO2-e	114,29	12,99

#### Elförbrukning och växthusgasutsläpp, Pekos Värmland AB

	<b>Mätenhet</b>	<b>Utfall 2018</b>	<i>Utfall 2017</i>
<b>Scope 1</b>			
Köldmedia	ton CO2-e	273	273
<b>Scope 2</b>			
Växthusgasutsläpp från el	ton CO2-e	0	0
Elförbrukning butiker	MWh	5 869	5 814
<b>Scope 3</b>			
Växthusgasutsläpp tjänsteresor	ton CO2-e	32,6	2

#### Elförbrukning och växthusgasutsläpp, Gränsköp Värmland AB

	<b>Mätenhet</b>	<b>Utfall 2018</b>	<i>Utfall 2017</i>
<b>Scope 1</b>			
Köldmedia	ton CO2-e	0	0
<b>Scope 2</b>			
Växthusgasutsläpp från el	ton CO2-e	0	0
Elförbrukning butiker	MWh	3 371	3 335
<b>Scope 3</b>			
Växthusgasutsläpp tjänsteresor	ton CO2-e	11,4	1

En annan prioriterad fråga för Coop är att minska matsvinnet i butik. Genom insatser som förbättrade beställningssystem som håller bättre koll på rätt mängd varor i butik, att göra färdigrätter av mat med kort bäst-före-datum alternativt att sänka priserna på varor har svinnnet minskat under de senaste åren. I några av de större av Coop Värmlands butiker har kockar anställts i syfte att förädla mat som närmar sig sitt bäst-före-datum i syfte att sänka matsvinnet i butik, samtidigt som de har en viktig uppgift att upplysa konsumenterna hur maten bäst kan tas tillvara. Under slutet av 2018 har också ett antal butiker tagit tekniken till hjälp för att mer aktivt och strukturerat sälja mat som närmar sig sitt bäst-före-datum, samtidigt som det kommer erbjuda ännu fler medlemmar att på ett smart sätt kunna inhandla bra mat som annars hade riskeras att kasseras. Inför 2019 har också tydliga måttal satts upp inom respektive varuområde i syfte att minska matsvinnet.

#### **4.4 Våra medarbetare**

Det totala antalet medarbetare i Coop Gruppen är mer än 15 000. Samtliga av dessa omfattas av kollektivavtal och av vår interna uppförandekod. Våra policyer på personalområdet guidar oss i vårt arbete för att ta det arbetsgivaransvar som åligger oss, bland annat i form av att vi genomför



lönekartläggningar och hela tiden strävar efter att skapa en god arbetsmiljö samt att vara en attraktiv arbetsgivare. Genom den interna uppförandekoden åtar sig medarbetaren att leva upp till våra krav på god affärsetik och nolltolerans mot korruption.

Under året fortsatte Coop Värmland sina omfattande insatser att internt utbilda medarbetare i medarbetaransvar, affärsmannaskap och ledarutveckling. Parallellt med detta har också marknads- och kommunikationsinsatser genomförts i syfte att stärka Coop Värmlands attraktionskraft som arbetsgivare. Den långsiktiga målsättningen är att bli landskapets attraktivaste arbetsplats och som ett led i detta kommer man under 2019 att utbilda samtliga medarbetare i det dagliga kundmötet.

Det är viktigt för oss att medarbetare kan slå larm om de misstänker att något strider mot de etiska riktlinjer som finns beskrivna i vår uppförandekod. Under 2017 inrättades en Whistleblower-funktion där medarbetare anonymt kan vända sig till en extern part om de misstänker säkerhetsrisker på arbetsplatsen, ekonomiska oegentligheter och korruption, allvarliga trakasserier eller miljöbrott. Kanalen är öppen för alla medarbetare i Coop Gruppen. Coop Värmland strävar efter en öppen och transparent dialog med medarbetarna vilket och ingen incident har rapporterats via visselblåsarfunktionen.

Tabellerna nedan avser Coop Värmland, Pekos Värmland AB och Gränsköp Värmland AB för år 2017-2018.

#### Medarbetare, Coop Värmland ekonomisk förening

	Antal anställda 2018 (2017)			Andel anställda 2018 (2017)		
	Kvinnor	Män	Totalt	Kvinnor	Män	Totalt
<i>Medelantal medarbetare</i>	467 (585)	193 (245)	660 (830)	71% (70%)	29% (30%)	100% (100%)
<i>Antal tillsvidare-anställda</i>	493 (556)	182 (209)	675 (765)	73% (73%)	27% (27%)	100% (100%)
<i>Antal visstidsanställda</i>	189 (233)	66 (108)	255 (341)	74% (68%)	26% (32%)	100% (100%)

	Antal 2018 (2017)		Andel (%) 2018 (2017)	
	Kvinnor	Män	Kvinnor	Män
<i>Antal kvinnor och män i styrelsen</i>	4 (3)	5 (6)	44% (33%)	56% (67%)
<i>Antal kvinnor och män i ledningsgruppen</i>	2 (3)	6 (6)	25% (33%)	75% (67%)

Medarbetare, Pekos Värmland AB

	Antal anställda 2018			Andel anställda 2018		
	Kvinnor	Män	Totalt	Kvinnor	Män	Totalt
<i>Medelantal medarbetare</i>	58	51	109	53%	47%	100%
<i>Antal tillsvidareanställda</i>	60	46	106	57%	43%	100%
<i>Antal visstidsanställda</i>	26	19	45	58%	42%	100%

	Antal 2018		Andel (%) 2018	
	Kvinnor	Män	Kvinnor	Män
<i>Antal kvinnor och män i styrelsen</i>	1	2	25%	75%
<i>Antal kvinnor och män i ledningsgruppen</i>	0	2	0%	100%

Medarbetare, Gränsköp Värmland AB

	Antal anställda 2018			Andel anställda 2018		
	Kvinnor	Män	Totalt	Kvinnor	Män	Totalt
<i>Medelantal medarbetare</i>	36	47	83	43%	57%	100%
<i>Antal tillsvidareanställda</i>	47	32	79	59%	41%	100%
<i>Antal visstidsanställda</i>	31	15	46	67%	33%	100%

	Antal 2018		Andel (%) 2018	
	Kvinnor	Män	Kvinnor	Män
<i>Antal kvinnor och män i styrelsen</i>	0	3	0%	100%
<i>Antal kvinnor och män i ledningsgruppen</i>	0	5	0%	100%

Sjukfrånvaro, Coop Värmland ekonomisk förening

	<b>Utfall 2018</b>	<i>Utfall 2017</i>
<i>Sjukfrånvaro (totalt)</i>	5,7%	5,8%

Sjukfrånvaro, Pekos Värmland AB

	<b>Utfall 2018</b>	<i>Utfall 2017</i>
<i>Sjukfrånvaro (totalt)</i>	2,78%	

Sjukfrånvaro, Gränsköp Värmland AB

	<b>Utfall 2018</b>	<i>Utfall 2017</i>
<i>Sjukfrånvaro (totalt)</i>	4,42%	

Säkerhet, Coop Värmland ekonomisk förening

	<b>Utfall 2018</b>	<i>Utfall 2017</i>
<i>Antal arbetsskador</i>	8	1
<i>Antal olyckor/tillbud</i>	16	7

Säkerhet, Coop Pekos Värmland AB

	<b>Utfall 2018</b>	<i>Utfall 2017</i>
<i>Antal arbetsskador</i>	0	
<i>Antal olyckor/tillbud</i>	9	

Säkerhet, Coop Gränsköp Värmland AB

	<b>Utfall 2018</b>	<i>Utfall 2017</i>
<i>Antal arbetsskador</i>	0	
<i>Antal olyckor/tillbud</i>	1	

Personalomsättning, Coop Värmland ekonomisk förening

	<b>Utfall 2018</b>	<i>Utfall 2017</i>
<i>Personalomsättning (andel %)</i>	10%	10,2%

#### Personalomsättning, Coop Pekos Värmland AB

	<b>Utfall 2018</b>	<i>Utfall 2017</i>
<i>Personalomsättning (andel %)</i>	12,26%	

#### Personalomsättning, Coop Gränsköp Värmland AB

	<b>Utfall 2018</b>	<i>Utfall 2017</i>
<i>Personalomsättning (andel %)</i>	6,33%	

### **4.5 Vårt samhällsengagemang**

Coop har en lång tradition av samhällsansvar i samverkan med våra medlemmar. Vårt samhällsengagemang sker delvis genom ideella organisationer som alla har stor kompetens på sina respektive områden. Organisationen We Effect ger människor verktyg att själva ta sig ur fattigdom. Under 2018 har We Effect fått in 12,4 miljoner kronor via Coop, KF och konsumentföreningarna.

KF grundade 1983 biståndsorganisationen Vi-skogen som planterar träd i Kenya, Rwanda, Uganda och Tanzania, där avskogning är ett enormt problem. Under 2018 har Vi-skogen fått in 10,3 miljoner kronor via Coop, KF och Konsumentföreningarna, bland annat genom att kunder har valt att trycka på biståndsknappen vid pantning. Genom bidraget har mer än 515 000 träd kunnat planteras och 39 615 bönder har utbildats i agroforestry.

Förutom engagemang i Vi-skogen och We effect är Coop Värmland djupt engagerade i det värmländska föreningslivet, inom såväl kultur som ungdomsidrott, och i Coompanion Värmland. Coompanion Värmland erbjuder utbildning och rådgivning inom socialt företagande och bidrar till att fler kooperativa företag kan startas runt om i Värmland. Något som kan göra skillnad för många människor. Föreningen har också i många år varit drivande gällande stöttningen och aktivt bidragsgivande till att olika värmländska livsmedelsproducenter bildats och sedermera frodats. Ett exempel är samarbetsavtalet med Torfolk Gård som redan i slutet av 70-talet inledde något som då kallades för "giffria grönsaker" – ett samarbete som så småningom utmynnade i att KRAV bilades. Detta är ett samarbete som vuxit genom åren och under förra året togs nya grepp då den nya ekonomiska föreningen "Torfolk och vänner" bildades. Syftet med den nya föreningen är att fler ska få möjlighet att odla kommersiellt utan några större ekonomiska åtaganden. Även här var Coop Värmland en av initiativtagarna. Ett annat exempel på unikt och tidigt samarbete är leveransgarantin på 4,2 miljoner liter mjölk från nybildade Wermlands Mejeri AB, som sedermera bidrog till säljsuccén Värmlandsmjölk.

## 5. Egna initiativ i föreningen

Sedan många år har Coop Värmland arbetat strukturerat med en minskad energianvändning inom många plan. Exempel på detta är montering av dörrar och lock på kyl- och frysdiskar, utbyte av kylmöbler och kylmaskiner med effektivare energianvändning och att framtidssäkra köldmedier. På detta sätt uppnås i vissa fall besparingar på uppåt 25 % av butikens totala elförbrukning. Vidare ersätts succesivt belysning till mer energisnåla LED-lampor, energitoppar kapas och driftstider på pumpar, belysning och ventilation etc. optimeras.

Föreningen har också tagit ett initiativ som innebär att 100 % av koncernens butiker enbart använder förnybar el. På en av föreningens större butiker; Stora Coop i Kristinehamn, har det installerats 900 solcellspaneler på en 2 000 kvm stor takyta. En anläggning som omvandlar panelernas likström till växelström som sedan används i butiken. Efter en fullständig utvärdering planerar Coop Värmland att fortsätta arbetet med införandet av solcellspaneler på fler platser.

## 6. Summering av hållbarhetsrapport

<b>Miljö</b>	<p><b>Policyer:</b> Coops arbete inom miljö styrs av vår hållbarhetspolicy samt fokusområdena miljöhänsyn och kemikaliekontroll, vilka vi bedriver vårt dagliga arbete utifrån. Inom ramen för dessa framgår att vår verksamhet ska kännetecknas av en hållbar resursoptimering och att vi bedriver ett aktivt arbete inom områden som matsvinn, resurshållning och energieffektivisering, hållbar råvaruförsörjning, utfasning av särskilt farliga ämnen och råd om kemikalier i vardagen till våra kunder och medlemmar.</p> <p><b>Resultat av policy:</b> Resultatet av våra styrdokument på miljöområdet syns primärt i det arbete som vi bedriver inom våra tre målområden: hållbart sortiment, hållbara butiker och hållbara leverantörer. Detta arbete redogörs för ovan under respektive rubrik.</p> <p><b>Risker och riskhantering:</b> Som inköpare av stora mängder livsmedel och andra dagligvaror ligger de primära miljörelaterade riskerna för vår verksamhet i leverantörsledet, där vår kontroll är lägre än i vår egen verksamhet. Riskerna att leverantörer inte bedriver verksamhet i linje med våra policyer är störst i de länder som klassas som högriskländer av BSCI. Vårt arbete för att minimera dessa risker beskrivs ovan under rubriken Våra leverantörer.</p> <p><b>Resultatindikatorer:</b> Våra strategiskt prioriterade resultatindikatorer inom miljöområdet redovisas ovan under rubrikerna Vårt sortiment, Våra leverantörer och Våra butiker.</p>
<b>Sociala förhållanden och personal</b>	<p><b>Policyer:</b> Arbetet för att säkra goda sociala förhållanden och personalrelaterade frågor styrs primärt utifrån vår personalhandbok, arbetsmiljöpolicy samt vår interna och externa uppförandekod. Den externa uppförandekoden ska signeras av våra affärspartners, så som leverantörer. Den interna uppförandekoden omfattar alla anställda i Coop Värmland.</p>

	<p><b>Resultat av policy:</b> Våra policyer guidar oss i vårt arbete för att ta det arbetsgivaransvar som åligger oss, bland annat i form av att vi genomför lönekartläggningar och hela tiden strävar efter att skapa en god arbetsmiljö. Vi arbetar ständigt för att stärka vår status som en attraktiv arbetsgivare och befinner oss för närvarande mitt i en kulturreisa där vi ska fortsätta stärka erbjudandet till våra kunder och stoltheten bland våra medarbetare. Coop Värmland genomför också ett strukturerat arbete att stärka sin roll som en attraktiv arbetsgivare.</p> <p><b>Risker och riskhantering:</b> Framförallt medarbetare på terminal och i butik exponeras för fysiska hälsorisker, bl.a. genom tunga lyft och risken för rån. Systematiskt arbetsmiljöarbete hanteras via utbildningar till chefer via e-learning och fysiska utbildningar. Vi arbetar även systematiskt med att förebygga rån och mildra konsekvenserna genom utbildning, gedigna rutiner och införande av slutna kontanthanteringssystem.</p> <p><b>Resultatindikatorer:</b> Resultatindikatorer redogörs under rubriken Medarbetare.</p>
<p><b>Mänskliga rättigheter</b></p>	<p><b>Policyer:</b> Via KF är Coop anslutet till FN:s Global Compact, vilket ställer krav på vårt arbete med mänskliga rättigheter. Detta tydliggörs i vår hållbarhetspolicy samt interna och externa uppförandekod. Våra uppförandekoder baseras på internationellt vedertagna standarder såsom FN:s deklaration om de mänskliga rättigheterna, FN:s konventioner om barns rättigheter och avskaffande av all slags diskriminering mot kvinnor, OECD:s riktlinjer för multinationella företag samt ILO:s konventioner.</p> <p><b>Resultat av policyer:</b> Våra styrdokument inom mänskliga rättigheter guidar såväl vårt interna arbete som de krav vi ställer på våra affärspartners. Hur vi jobbar med detta i leverantörsledet beskrivs under rubriken Våra leverantörer.</p> <p><b>Risker och riskhantering:</b> De främsta riskerna för överträdelser mot de mänskliga rättigheterna finns i vårt leverantörsled och då främst i de länder som klassas som högriskländer av BSCI. Hur vi arbetar med dessa inköp beskrivs under rubriken Hållbara leverantörer.</p> <p><b>Resultatindikatorer:</b> Strategiskt viktiga resultatindikatorer anges under Våra leverantörer.</p>
<p><b>Anti-korruption</b></p>	<p><b>Policyer:</b> Även när det kommer till anti-korruption ställer vår anslutning till Global Compact krav på vårt arbete. Vår interna och externa uppförandekod, som bland annat är baserad på OECD:s riktlinjer för multinationella företag, etablerar att vi ska jobba mot alla former av korruption, så som mutor, utpressning och bedrägeri.</p> <p><b>Resultat av policyer:</b> Våra policyer som berör anti-korruption vägleder både vårt interna arbete och de krav vi ställer på våra affärspartners. Under rubriken Hållbara leverantörer beskrivs det arbete som görs i leverantörsledet. Som en del i våra ambitioner i arbetet mot korruption har vi under året inrättat en whistleblower-funktion, där anställda anonymt kan anmäla misstankar kring till exempel mutbrott.</p> <p><b>Risker och riskhantering:</b> De främsta riskerna för korruptionsbrott sker i vårt leverantörsled och då främst i de länder som klassas som högriskländer av BSCI. Hur vi arbetar med dessa inköp beskrivs under rubriken Hållbara</p>

	<p>leverantörer. Även i den egna verksamheten finns en risk för korruptionsbrott, bland annat vid lokala inköp som görs i konsumentföreningarna. Den risken minimeras bland annat genom den whistleblower-funktion som har införts samt genom de rutiner som appliceras vid lokala inköp.</p>
--	---

**Resultatindikatorer:** Resultatindikatorer redogörs under rubrikerna Våra leverantörer.

**Karlstad dag som ovan**

Ann-Kristine Johansson

Leif Olsson

Tomas Sjölander

Olle Eriksson

Erik A Eriksson

Lena Larsson

Christina Lundqvist

Johan Samuelsson

Kent Jansson

Linda Pettersson



## Revisorns yttrande avseende den lagstadgade hållbarhetsrapporten

Till föreningsstämman i Coop Konsum Värmland Ekonomisk förening, org.nr 773200-2089

Uppdrag och ansvarsfördelning

---

Det är styrelsen som har ansvaret för hållbarhetsrapporten för år 2018 och för att den är upprättad i enlighet med årsredovisningslagen.

### Granskningens inriktning och omfattning

Vår granskning har skett enligt FARs uttalande RevR 12 *Revisorns yttrande om den lagstadgade hållbarhetsrapporten*. Detta innebär att vår granskning av hållbarhetsrapporten har en annan inriktning och en väsentligt mindre omfattning jämfört med den inriktning och omfattning som en revision enligt International Standards on Auditing och god revisionssed i Sverige har. Vi anser att denna granskning ger oss tillräcklig grund för vårt uttalande; En hållbarhetsrapport har upprättats.

Karlstad den 13 mars 2019  
Öhrlings PricewaterhouseCoopers AB

Jan Nyström  
Auktoriserad revisor

Göran Wahlstedt  
Lekmannarevisor

Sune Ekbåge  
Lekmannarevisor