

## HÅLLBARHETSRAPPORT AVSEENDE VERKSAMHETSÅRET 2019

### 1. Rapportens omfattning

Den här rapporten avser Coop Värmland Ekonomisk förening samt dotterföretagen Pekos Värmland AB och Gränsköp Värmland AB.

Coop Värmland med dotterbolag ingår i Coop Gruppen vilket innebär att delar av hållbarhetsarbetet sker samordnat (se mer om samordningen av hållbarhetsarbetet nedan). Därför kan ytterligare beskrivning av gruppens hållbarhetsarbete hittas på Coops hemsida och delvis i årsberättelsen som offentliggörs årligen i mars och kan hittas på Coops hemsida. Coop Värmlands hållbarhetsrapport och årsrapport offentliggörs i mitten av mars på föreningens hemsida; [coopvarmland.se](http://coopvarmland.se)

Coop Gruppen består av 30 konsumentföreningar- där Coop Värmland ingår - Coop Butiker & Stormarknader AB (CBS) samt Coop Sverige (CSAB) inklusive Coop Logistik AB (CLAB), Coop online AB och Coop Vardagshandel AB (fd Netto). I resultatindikatorerna nedan avses Coop Gruppen kommer datan från CSAB, CBS, Coop Vardagshandel (inklusive både omställda och icke omställda fd Nettobutiker) och de största detaljhandelsdrivande konsumentföreningarna. Coop Värmland, Coop Pekås AB och Coop Gränsköp AB har lyfts ut och redovisas också separat. Rapporten följer årsredovisningslagen och de ändringar från 2016 kring hållbarhetsredovisning.

#### **Den kooperativa affärsmodellen – grunden för en hållbar verksamhet**

Ända sedan konsumentkooperationens start 1899 har det grundläggande syftet varit att skapa medlemsnytta genom den samlade styrkan av många medlemmars konsumtion. Idag ägs Coop, via 30 föreningar, av cirka 3,4 miljoner medlemmar som genom sitt personliga engagemang och sina inköp lägger grunden för verksamheten. Allt överskott som skapas går tillbaka till medlemmen eller återinvesteras i verksamheten, vilket skapar ett cirkulärt kretslopp.

Organisationen vilar på en kooperativ värdegrund och styrs demokratiskt utifrån principen *en medlem, en röst*. Med medlemmarnas intresse för ögonen agerar Coop för att bidra till en hållbar utveckling

och att leva upp till vår vision – att vara den goda kraften i mat-Sverige. Eftersom vi inte drivs av kortsiktiga finansiella intressen kan vi fatta beslut som lägger grunden för långsiktig hållbarhet för såväl den egna organisationen som vår omvärld. Med vår stora medlemsbas i ryggen kan vi dessutom vara en stark röst i samhällsdebatten och ta strid för konsumenternas bästa. Vårt kundlöfte är att erbjuda prisvärd, hållbar matglädje och genom vår kooperativa affärsmodell gör vi det möjligt för medlemmarna att minimera det avtryck och den påverkan konsumtion och vår verksamhet har på omvärlden.

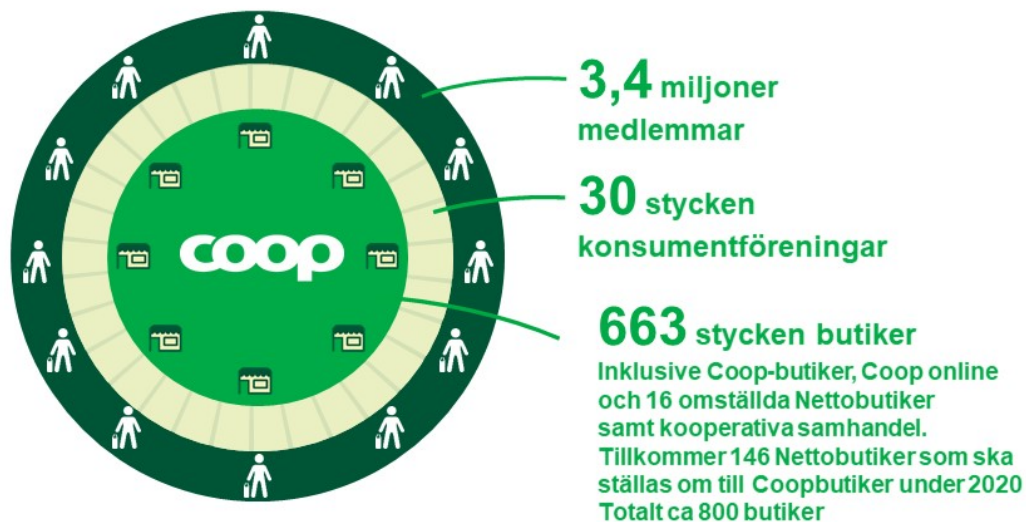
Den första bilden nedan illustrerar vår cirkulära kooperativa modell, med medlemmarna i centrum. Modellen visar hur vi genom vår kooperativa ägarform lägger grunden för både ett hållbart ägande och så hållbar konsumtion som möjligt. Evighetssymbolen visar hur den kooperativa modellen är ett slutet kretslopp där alla resurser återinvesteras eller förs tillbaka till medlemmarna.

### Coops kooperativa modell



Den andra bilden illustrerar vår gemensamma organisation och ägarstruktur. Ytterst är det medlemmarna, våra ägare, som genom sitt medlemskap i en konsumentförening och den demokratiska processen sätter ramarna för vår organisation. I cirkelns kärna finns Coop-systemet, där vi genom kooperativ samhandel och vår butiksdrift skapar nytta för medlemmarna.

## Coops organisationsmodell



Inom ramen för varumärket Coop drivs den 31 dec 2019 totalt 663 butiker. Genom den partihandel som bedrivs av CSAB för hela gruppen skapas stordriftsfördelar som gör det möjligt att erbjuda våra kunder och medlemmar hållbara och prisvärda varor. CSAB centralt ansvarar för frågor som rör inköp, kategori, varuflöden, kommersiellt erbjudande, online, formatstrategi samt marknadskommunikation, affärsutveckling och affärsstöd. I det ingår både kvalitetssäkring av processer och rutiner inklusive hållbarhetsfrågor samt revisioner. De trettio föreningarna driver sina butiker under varumärket Coop och för Coop Värmland även Pekås och MaxiMat.

### **Coop Värmland**

Coop Värmland har sitt verksamhetsområde i landskapet Värmland med styrelsens säte i Karlstad. Föreningen ägs av sina 160 000 medlemmar och driver, tillsammans med dotterföretagen, 60 butiker med olika inriktningar. Förutom butikerna driver föreningen även en egen produktionsanläggning, Nästgårdsköket, som tillverkar tårter, smörgåstårter, konditoriprodukter och majonnäsbaseerade sallader. I våra butiker finns därutöver ett stort inslag av lokalproducerad mat, inte minst genom varumärket Nästgårds. En del producerar vi själva i Nästgårdsköket och annat kommer från duktiga lokala producenter, större som mindre. Coop Värmlands övergripande och långsiktiga vision är att stå för den goda kraften i matVärmland.

## Synliggöra medlemsdemokratins

I syfte att bredda och öka tillgängligheten för medlemsdemokratins beslutade Coop Värmlands styrelse att inför 2019 skulle valen genomföras elektroniskt för att utse ledamöterna till föreningsstämman som är föreningens högsta beslutande organ. Dessa 104 så kallade ägarombud presenterades för 160 000 medlemmar på föreningens hemsida och på samtliga Coopbutikers medlemspunkt. Medlemmarna hade sedan möjlighet att under en veckas tid välja ägarombuden i butiken, på datorn, plattan eller mobilen. På så sätt synliggjordes medlemsdemokratins och antalet röstande medlemmar ökade väsentligt i förhållande till de traditionella butiksstämmorna. De positiva erfarenheterna innebar att styrelsen beslutade att elektroniska val kommer att genomföras på samma sätt även under 2020.

Coop Värmlands organisationsmodell

## Organisation

### Medlemsorganisation



## 1. Samordnat hållbarhetsarbete i Coop Gruppen

Enligt det avtal som finns mellan parterna i Coop Gruppen har CSAB det samordnande ansvaret för hållbarhetsfrågor. Genom det nära samarbetet mellan CSAB och föreningarna säkras effektivitetsvinster såväl som kvalitet i hållbarhetsarbetet. Avtalet dikterar att CSAB bland annat ska utarbeta och fastställa gemensam hållbarhetsstrategi och -policys för hela Coop Gruppen samt ge övriga delar av Coop Gruppen tillgång till en gemensam struktur, uppföljning samt kompetens inom hållbar utveckling. Genom avtalet åtar sig föreningarna att agera i enlighet med de beslut som fattas av CSAB gällande hållbarhetsfrågor samt att implementera den gällande hållbarhetspolicyn och hållbarhetsstrategin.

Eftersom CSAB ansvarar för frågor gällande inköp, varuflöde och leverantörskontroll sker en stor del av genomförandet av gemensamma hållbarhetspolicyer och -strategier centralt i CSAB. Avsnitten nedan beskriver huvuddragen av det samlade hållbarhetsarbetet som sker inom Coop Gruppen och några av de resultat som har uppnåtts. För vidare läsning om hållbarhetsarbetet och de samlade resultat som har uppnåtts inom Coop Gruppen hänvisas till Coops hemsida samt äldre versioner av års- och hållbarhetsredovisningar.

## 2. Coop Gruppens hållbarhetsarbete

Vårt kundlöfte är *prisvärd, hållbar matglädje* och vår vision är att vara den goda kraften i mat-Sverige. För att uppnå detta bedriver vi ett ambitiöst hållbarhetsarbete som styrs av vår policy och vår strategi för hållbarhet. Via KF är Coop anslutet till FN:s Global Compact, vars principer ger oss riktlinjer och ställer krav på vårt arbete med mänskliga rättigheter, arbetsvillkor, miljö och anti-korruption. Vi utgår ifrån de 17 globala målen för hållbar tillväxt och har identifierat de mål där Coop direkt eller indirekt har en stor påverkan samt kan påverka för att driva utvecklingen framåt. Alla mål hänger ihop och Coops verksamhet har direkt eller indirekt påverkan på de flesta målområdena. Vår största påverkan finns inom mål 12 som fokuserar på hållbar konsumtion och produktion.

Vår hållbarhetsstrategi bygger på att integrera hållbarhet i alla våra processer och rutiner för att säkra att hållbarhetsaspekten är omhändertagen i allt vi gör.

### 2.1 Vårt sortiment

Eftersom den största indirekta miljömässiga och sociala påverkan från Coops verksamhet kommer från produktionen av de varor som säljs är det viktigt för oss att göra det möjligt för våra kunder och medlemmar att välja ett hållbart sortiment. Vi arbetar ständigt för att förbättra och utöka vårt redan idag stora hållbara sortiment. Ett hållbart sortiment definieras som produkter som är ekologiska, miljömärkta (t.ex. MSC, Bra Miljöval och Svanen), nyckelhålmärkta, rättvisemärkta eller märkta med Från Sverige och därmed är av svenskt ursprung.

Vi är stolta över att vara en dagligvarukedja som ligger i topp avseende försäljning av ekologiska livsmedel, som under 2019 var 9,2% (datan avser hela Coop Gruppen) av livsmedelsförsäljningen. Tillväxten i den ekologiska försäljningen har dock stagnerat, från att tidigare haft en hög ökningstakt, vilket är något som påverkar alla aktörer i livsmedelsbranschen.

I Coop Värmland stod ekoförsäljningen för 6,1 % vilket är en minskning från 6,7 % för 2018. (Siffran avser Coop Värmland Ekonomisk förening, Pekos Värmland AB och Gränsköp AB). Den minskande tillväxten förklaras av att så är fallet i hela livsmedelsbranschen, samt att Coop Värmlands dotterföretag Pekås och MaxiMat har ett annorlunda kunderbudande med mindre inslag av ekologiska produkter. Dessutom har Coop Värmland koncernen i många år prioriterat lokala värmländska produkter till nytta för den lokala sysselsättningen med en minskad belastning för närmiljön som följd. Andelen lokala produkter i förhållande till livsmedelsförsäljningen uppgick i Coop Värmland och dotterföretagen till 9,5 %..

Förpackningsfrågan är en annan viktig fråga för vårt hållbarhetsarbete kopplat till sortimentet. Coops målsättning är att våra plastförpackningar som fortsatt behöver vara tillverkade av plast ska vara av biobaserad eller återvunnen plastråvara senast 2030 och vi jobbar kontinuerligt för att välja mer förnybara material i våra förpackningar, tex av papper eller biobaserad plast.

## **2.2 Våra leverantörer**

Vi vill arbeta med leverantörer som delar vår syn på vad som är bra för människor, djur och natur. För att vara en hållbar leverantör till Coop ska leverantören ha skrivit under Coops externa uppförandekod och Coops varu- och leverantörskrav, vara tredjepartsreviderad samt långsiktigt bidra med ett hållbart sortiment. Vår uppförandekod ställer särskilda krav gällande mänskliga rättigheter, korruption, arbetsmiljö och miljö. Uppförandekoden baseras på internationellt vedertagna initiativ och standarder såsom FN:s Global Compact, FN:s deklaration om de mänskliga rättigheterna, FN:s konventioner om barns rättigheter och avskaffande av all slags diskriminering mot kvinnor, OECD:s riktlinjer för multinationella företag samt ILO:s konventioner. Coops varu- och leverantörskrav ställer specifika krav på bland annat djurvälstånd, hållbart fiske och utfasning av farliga kemikalier. Samtliga leverantörer, deras underleverantörer och övriga affärs- och samarbetspartners omfattas av Coops krav, som går längre än lagstiftningen kräver.

Som inköpare av varor från ett stort antal leverantörer finns alltid en risk att krav och förväntningar inte levs upp till av alla leverantörer. En liten andel av Coops inköp kommer från länder som BSCI (Business Social Compliance Initiative) klassar som högriskländer, vilket kräver extra insatser kring dessa inköp. Coop riskbedömer leverantörer och följer upp prioriterade leverantörer för att kontrollera

att kraven efterlevs. När det kommer till Coops egna varumärken (EVM) genomgår de en särskild process som innebär noggrann kvalitetsgranskning.

Vi kontrollerar kontinuerligt leverantörer till EVM-produkter genom besök och revisioner för att säkerställa att de lever upp till produktsäkerhet, djurvälstånd och socialt ansvar. När det kommer till andras varumärken (AVM), så som Scan, Arla och Unilever, genomför Coop stickprovskontroller för att kontrollera granskningen av deras värdekedjor. I de fall det framkommer avvikelser vid kontroller för vi en dialog med leverantören samt tar fram en handlingsplan för hur problemen ska åtgärdas. Om leverantören inte åtgärdar problemen inom en viss tid avslutar vi affärsförbindelsen.

Coop Värmland gör merparten av sina inköp via den centrala partihandeln, vilket säkerställer riskbedömning, kvalitetsgranskning och uppföljning. Det är även viktigt för oss att kunna erbjuda våra medlemmar och kunder ett lokalt anpassat sortiment. Genom att även göra inköp från lokala producenter bidrar vi till ett bevarande av en levande landsbygd och småskalig svensk produktion av hög kvalitet. Även lokala leverantörer genomgår en gedigen urvalsprocess där vi bland annat ställer krav på att livsmedelscertifiering och kollektivavtal finns på plats samt att leverantören uppfyller Coops uppförandekod för leverantörer och Coops varu- och leverantörskrav.

### **2.3 Våra butiker, kontor och terminaler**

Våra butiker ska vara så hållbara som det bara går. Med hållbara butiker menar vi butiker som drivs med förnybar el, men även att varustransporterna in till butiken är hållbara och att kunderna guidas till det hållbara sortimentet i butiken. En hög ambitionsnivå inom området är viktigt då merparten av vår verksamhets direkta klimatpåverkan kommer från butiksdriften, i form av framförallt godstransporter och köldmedia.

I tabellerna nedan redovisas total elförbrukning i MWh och växthusgasutsläpp. Risk för dubbelräkning finns kopplat till omställningen av Nettobutikerna till Coopbutiker.

*Elförbrukning MWh inom hela Coop Gruppen*

<b>Elförbrukning</b>	<b>2017</b>	<b>2018</b>	<b>2019*</b>
El butiksdrift	246 143	429 862	386 368
El lager	1 273	21 601	22 468
El huvudkontor	788	751	-**
<b>Totalt</b>	<b>248 205</b>	<b>452 213</b>	<b>408 837</b>

\*Risk för dubbelräkning p g a av omställning från Nettobutiker till Coopbutiker. Beräknas vara klar under 2020 och påbörjades under 2019.

\*\*rapporteras in senare under 2020.

*Elförbrukning (MWh) butik, Coop Värmland, förnybar el*

<b>Elförbrukning</b>	<b>2019*</b>
El butiksdrift	27 957

\*Risk för dubbelräkning p g a av omställning från Nettobutiker till Coopbutiker. Beräknas vara klar under 2020 och påbörjades under 2019.



*Elförbrukning (MWh) butik, Coop Pekås AB, förnybar el*

<b>Elförbrukning</b>	<b>2019*</b>
El butiksdrift	4 803

\*Risk för dubbelräkning p g a av omställning från Nettobutiker till Coopbutiker. Beräknas vara klar under 2020 och påbörjades under 2019.

*Elförbrukning (MWh) butik, Coop Gränsköp AB, förnybar el*

<b>Elförbrukning</b>	<b>2019*</b>
El butiksdrift	3 349

\*Risk för dubbelräkning p g a av omställning från Nettobutiker till Coopbutiker. Beräknas vara klar under 2020 och påbörjades under 2019.

*Växthusgasutsläpp, Coop Gruppen, CO<sub>2</sub> – eqv.*

<b>Serie</b>	<b>2017</b>	<b>2018</b>	<b>2019*</b>
Köldmedier	13 554	14 255	19 786
El hyresgäst**	306	-	-
Tjänsteresor	1891	2118	1002
Godstransporter online	46	54	-
Godstransporter logistik	18 942	19 004	21 219
Transporter marknad	1 777	1 799	-
<b>Totalt</b>	<b>36 516</b>	<b>37 230</b>	<b>42 007</b>

\* Under 2020 kommer översyn göras för att tydliggöra gränsdragningen och scope för växthusgasutsläpp. Därav "0" värden för bl a online och marknad.

\*\* el hyresgäst kommer att definieras under 2020 och en ny basnivå kommer tas fram.

*Förändring utsläpp av växthusgaser i förhållande till 2008 års nivå, Coop Gruppen*

	<b>Förändring växtgasutsläpp, %</b>
2017	-59,6
2018	-58,8
2019	-53,5

*Växthusgasutsläpp butik, ton CO<sub>2</sub> eqv, Coop Värmland*

<b>Ton CO<sub>2</sub> eqv</b>	<b>2018</b>	<b>2019</b>
<i>Köldmedia (scope 1)</i>	621	243
<i>Elförbrukning (scope 2)</i>	0*	0*
<i>Tjänsteresor (scope 3)</i>	114	98
<b>Totalt</b>	<b>734</b>	<b>341</b>

*\*förnybar el dvs nära 0 gr CO2 utsläpp*

Växthusgasutsläpp butik, ton CO<sub>2</sub> eqv, Pekås

<b>Ton CO<sub>2</sub> eqv</b>	<b>2018</b>	<b>2019</b>
<i>Köldmedia (scope 1)</i>	273	6
<i>Elförbrukning (scope 2)</i>	0*	0*
<i>Tjänsteresor (scope 3)</i>	32,6	23,9
<b>Totalt</b>	<b>305,6</b>	<b>29,9</b>

\*förnybar el dvs nära 0 gr CO<sub>2</sub> utsläpp

Växthusgasutsläpp butik, ton CO<sub>2</sub> eqv, Gränsköp AB

<b>Ton CO<sub>2</sub> eqv</b>	<b>2018</b>	<b>2019</b>
<i>Köldmedia (scope 1)</i>	0*	0*
<i>Elförbrukning (scope 2)</i>	0*	0*
<i>Tjänsteresor (scope 3)</i>	11,4	13,5
<b>Totalt</b>	<b>11,4</b>	<b>13,5</b>

\*förnybar el dvs nära 0 gr CO<sub>2</sub> utsläpp

En viktig fråga för Coop är att minska matsvinnet i butik. Genom insatser så som förbättrade beställningssystem som håller bättre koll på rätt mängd varor i butik, att göra färdigrätter av mat med kort bäst-före-datum och att sänka priserna på varor har vi lyckats minska vårt svinn under de senaste åren.

Coop Värmland påbörjade även en omfattande kampanj i syfte att hjälpa konsumenten att sänka hushållens matsvinn. Kampanjen är upplagd på så sätt att en av föreningens medarbetare, Mia Magnusson, i dagligt tal kallad Kock-Mia, ger konkreta tips hur man kan ta hand om maten i stället för att kasta. Tipsen publiceras på föreningens hemsida, sociala medier och i annonser.

## 2.4 Våra medarbetare

Det totala antalet medarbetare i Coop Gruppen är mer än 16 000 personer. Samtliga av dessa omfattas av kollektivavtal och av vår interna uppförandekod. Våra policyer på personalområdet guidar oss i vårt arbete för att ta det arbetsgivaransvar som åligger oss, bland annat i form av att vi genomför lönekartläggningar och strävar efter att skapa en god arbetsmiljö samt att vara en attraktiv arbetsgivare. Genom den interna uppförandekoden åtar sig medarbetaren att leva upp till våra krav på god affärsetik och nolltolerans mot korruption. Coops interna uppförandekod, gäller för hela Coop Gruppen.

Under året fortsatte Coop Värmland sina omfattande insatser att internt utbilda medarbetare i kundservice "Det Goda mötet". Parallellt med detta har även marknads- och kommunikationsinsatser genomförts i syfte att stärka Coop Värmlands attraktionskraft som arbetsgivare. Den långsiktiga målsättningen är att bli landskapets attraktivaste arbetsplats och som ett led i detta kommer man att fortsätta med att utbilda samtliga medarbetare i det dagliga kundmötet.

Det är viktigt för oss att medarbetare kan slå larm om de misstänker att något strider mot de etiska riktlinjer som finns beskrivna i vår uppförandekod. Under 2017 inrättades en whistleblower-funktion där medarbetare anonymt kan rapportera till en extern part om de misstänker eller upptäcker saker så som säkerhetsrisker på arbetsplatsen, ekonomiska oegentligheter och korruption, allvarliga trakasserier eller miljöbrott. Kanalen är öppen för alla medarbetare i Coop Gruppen.

Tabellerna nedan avser totalt antal anställda inom hela Coop Gruppen. Mätpunkt 31 dec 2019.

Det kan förekomma dubbelräkning p g a att alla Nettobutiker inte är omställda till Coopbutiker. Det kommer att vara klart under 2020.

<b>Medarbetare</b>	<b>2017</b>	<b>2018</b>	<b>2019</b>
Medelantal medarbetare (st)	10 585	10 438	11 910
- andel kvinnor (%)	64,5	62,9	62
Antal medlemmar i ledningsgruppen (st)	80	83	82
- andel kvinnor (%)	30	24,1	24,4
Antal tillsvidareanställda och provanställda (st)	11 636	11 199	11 447
- andel kvinnor (%)	64,3	64,6	60,9
- andel deltidsanställda (%)	61,3	59,4	76,3
Antal tidsbegränsat anställda (st)	4 558	4 957	5 053
- andel kvinnor (%)	65,1	67,2	64,9
Totalt antal anställda	16 194	16 156	16 500

<b>Ålder och bakgrund</b>	<b>2017</b>	<b>2018</b>	<b>2019</b>
Genomsnittlig ålder (år)	36	34,9	36,1
Andel med utomnordisk bakgrund (%)	13,7	14,1	-*

\* ej fullständigt underlag från hela Coop Gruppen – uppdateras under Q1 2020

*Medarbetare, 2019, Coop Värmland*

<b>Medarbetare,</b>	<b>2019</b>
Coop Värmland	
Medelantal medarbetare (st)	692
- andel kvinnor (%)	71,0
Antal medlemmar i ledningsgruppen (st)	8
- andel kvinnor (%)	37,5
Antal tillsvidareanställda och provanställda (st)	646
- andel kvinnor (%)	73,2
Antal tidsbegränsat anställda (st)	241
- andel kvinnor (%)	70,5
Totalt antal anställda	887
<b>Ålder och bakgrund,</b>	<b>2019</b>
Genomsnittlig ålder (år)	42
Andel med utomnordisk bakgrund (%)	-*

\* ej fullständigt underlag från hela Coop Gruppen – uppdateras under Q1 2020

*Medarbetare, 2019, Coop Pekås AB*

<b>Medarbetare,</b>	<b>2019</b>
Coop Pekås AB	
Medelantal medarbetare (st)	121
- andel kvinnor (%)	55,3
Antal medlemmar i ledningsgruppen (st)	2
- andel kvinnor (%)	0
Antal tillsvidareanställda och provanställda (st)	106
- andel kvinnor (%)	57,5
Antal tidsbegränsat anställda (st)	59
- andel kvinnor (%)	71,2
Totalt antal anställda	165
<b>Ålder och bakgrund,</b>	<b>2019</b>
Genomsnittlig ålder (år)	34
Andel med utomnordisk bakgrund (%)	-*

\* ej fullständigt underlag från hela Coop Gruppen – uppdateras under Q1 2020

*Medarbetare, 2019, Coop Gränsköp AB*

<b>Medarbetare,</b>	<b>2019</b>
Coop Gränsköp AB	
Medelantal medarbetare (st)	96
- andel kvinnor (%)	57,3
Antal medlemmar i ledningsgruppen (st)	5
- andel kvinnor (%)	0
Antal tillsvidareanställda och provanställda (st)	80
- andel kvinnor (%)	58,8
Antal tidsbegränsat anställda (st)	58
- andel kvinnor (%)	65,5
Totalt antal anställda	138
<b>Ålder och bakgrund,</b>	<b>2019</b>
Genomsnittlig ålder (år)	36
Andel med utomnordisk bakgrund (%)	-*

\* ej fullständigt underlag från hela Coop Gruppen – uppdateras under Q1 2020



<b>Sjukfrånvaro och arbetsskador, Coop Gruppen</b>	<b>2017</b>	<b>2018</b>	<b>2019</b>
Total sjukfrånvaro (%)	6	5,9	6,2
- kvinnor (%)	6,8	6,6	6,8
- män (%)	4,9	4,8	5,3
Arbetsskador (antal)	344	376	131
Olyckor / Tillbud (antal)	315	274	441

*Sjukfrånvaro, Coop Värmland*

<b>Sjukfrånvaro och arbetsskador</b>	<b>2019</b>
Total sjukfrånvaro (%)	4,72
- kvinnor (%)	5,53
- män (%)	2,69
Arbetsskador (antal)	6
Olyckor / Tillbud (antal)	9

*Sjukfrånvaro, Coop Pekås AB*

<b>Sjukfrånvaro och arbetsskador</b>	<b>2019</b>
Total sjukfrånvaro (%)	3,43
- kvinnor (%)	3,35
- män (%)	3,53
Arbetsskador (antal)	1
Olyckor / Tillbud (antal)	0

*Sjukfrånvaro, Coop Gränsköp AB*

<b>Sjukfrånvaro och arbetsskador</b>	<b>2019</b>
Total sjukfrånvaro (%)	4,71
- kvinnor (%)	6,99
- män (%)	1,65
Arbetsskador (antal)	0
Olyckor / Tillbud (antal)	0

<b>Personalomsättning Coop Gruppen</b>	<b>2017</b>	<b>2018</b>	<b>2019</b>
Personalomsättning (%)	16,8	14,1	12,6

*Personalomsättning, Coop Värmland*

<b>Personalomsättning</b>	<b>2019</b>
Personalomsättning (%)	10,22

*Personalomsättning, Coop Coop Pekås AB*

<b>Personalomsättning</b>	<b>2019</b>
Personalomsättning (%)	8,49

*Personalomsättning, Coop Gränsköp AB*

<b>Personalomsättning</b>	<b>2019</b>
Personalomsättning (%)	6,25

## 2.5 Vårt samhällsengagemang

Coop har en lång tradition av samhällsansvar i samverkan med våra medlemmar. Vårt samhällsengagemang sker delvis genom ideella organisationer som alla har stor kompetens på sina respektive områden. Biståndsorganisationen We Effect ger människor verktyg att själva ta sig ur fattigdom. Under 2019 har We Effect fått in 13,2 miljoner kronor via Coop, KF och konsumentföreningarna.

KF grundade 1983 biståndsorganisationen Vi-skogen som planterar träd i Kenya, Rwanda, Uganda och Tanzania, där avskogning är ett enormt problem. Under 2019 har Vi-skogen fått in 10,8 miljoner kronor via Coop, KF och Konsumentföreningarna, bland annat genom att kunder har valt att trycka på biståndsknappen vid pantning. Genom bidraget har mer än 540 000 träd kunnat planteras.

Förutom engagemang i Vi-skogen och We Effect är Coop Värmland djupt engagerade i det värmländska föreningslivet, inom såväl kultur som ungdomsidrott, och i Coompanion Värmland. Coompanion Värmland erbjuder utbildning och rådgivning inom socialt företagande och bidrar till att fler kooperativa företag kan startas runt om i Värmland. Något som kan göra skillnad för många människor. Föreningen har också i många år varit drivande gällande stöttningen och varit aktivt bidragsgivande till att till att olika livsmedelsproducenter bildats och sedermera frodats. Ett exempel är samarbetsavtalet med Torfolk Gård, utanför Munkfors, som redan i slutet av 70-talet inledde något som då kallades för "giffria grönsaker" – ett samarbetet som så småningom utmynnade i att KRAV bildades. Detta är ett samarbete som vuxit genom åren och för ett par år sedan bildades den ekonomiska föreningen "Torfolk och vänner". Syftet med denna förening är att fler ska få möjlighet att odla kommersiellt utan några större ekonomiska åtaganden. Även här var Coop Värmland en av initiativtagarna. Ett annat exempel på unikt och tidigt samarbete är leveransgarantin på 4,2 miljoner liter mjölk från det då nybildade Wermlands Mejeri AB, som sedermera bidrog till säljsuccén Värmlandsmjölk.

### 3. Egna initiativ i föreningen

Sedan många år har Coop Värmland arbetat strukturerat med en minskad energianvändning inom många plan. Ett exempel på detta är montering av dörrar och lock på kyl- och frysdiskar, utbyte av kylmöbler och kylmaskiner med en effektivare energianvändning och att framtidssäkra kylmedier. Vidare ersätts succesivt belysning till mer energisnåla LED-lampor, energitoppar kapas och driftstider på pumpar, belysning och ventilation etc. optimeras.

Föreningen har också tagit ett initiativ som innebär att 100 % av koncernens butiker enbart använder förnybar el vilket innebär en nära 0-procentigt utsläpp av CO<sub>2</sub>.

### 4. Summering av hållbarhetsrapport

<b>Miljö</b>	<p><b>Policyer:</b> Coops arbete inom miljö styrs av vår policy för hållbar utveckling samt fokusområdena miljöhänsyn och kemikaliekontroll, vilka vi bedriver vårt dagliga arbete utifrån. Inom ramen för dessa framgår att vår verksamhet ska kännetecknas av en hållbar resursoptimering och att vi bedriver ett aktivt arbete inom områden så som matsvinn, resurshållning och energieffektivisering, hållbar råvaruförsörjning, utfasning av särskilt farliga ämnen och råd om kemikalier i vardagen till våra kunder och medlemmar.</p> <p><b>Resultat av policy:</b> Resultatet av våra styrdokument på miljöområdet syns primärt i det arbete som vi bedriver inom våra tre målområden: hållbart sortiment, hållbara butiker och hållbara leverantörer. Detta arbete redogörs för ovan under respektive rubrik. Under 2019 har interna dialoger först kring vårt klimatarbete och målbilder för det. Under innevarande år (2020) kommer vi arbeta fram tydliga mål för vår klimatpåverkan inom ramen för Science Based Targets (SBT).</p> <p><b>Risker och riskhantering:</b> Som inköpare av stora mängder livsmedel och andra dagligvaror ligger de primära miljörelaterade riskerna för vår verksamhet i leverantörsledet. Vår kontroll är lägre där än i vår egen verksamhet eftersom vi inte har tillgång till alla leverantörers produktionsmiljöer och inte heller kan kontrollera alla. Riskerna att leverantörer inte bedriver verksamhet i linje med våra policyer är störst i de länder som klassas som högriskländer av bl.a. BSCI. Genom en kvalitetssäkrad och gedigen inköpsprocess ställer vi krav på leverantörerna bl.a. på riskminimering och på att vi kan genomföra revisioner. Vårt arbete för att minimera dessa risker beskrivs ovan under rubriken Våra leverantörer. Övergripande riskpolicy gäller för alla organisationer inom KF-sfären.</p> <p><b>Resultatindikatorer:</b> Våra strategiskt prioriterade resultatindikatorer inom miljöområdet redovisas ovan under rubrikerna Vårt sortiment, Våra leverantörer och Våra butiker. De innefattar exempelvis vår klimatpåverkan kopplat till transporter och elförbrukning.</p>
--------------	--

<p><b>Sociala förhållanden och personal</b></p>	<p><b>Policyer:</b> Arbetet för att säkra goda sociala förhållanden och personalrelaterade frågor styrs primärt av vår personalhandbok, arbetsmiljöpolicy samt vår interna och externa uppförandekod. Det är också en självklar del av vår policy för hållbar utveckling. Den externa uppförandekoden ska signeras av våra affärspartners och leverantörer. Den interna uppförandekoden gäller för samtliga organisationer och anställda inom KF-sfären vilket också inkluderar Coop Värmland.</p> <p><b>Resultat av policy:</b> Våra policyer guidar oss i vårt arbete för att ta det arbetsgivaransvar som åligger oss, bland annat i form av att vi genomför lönekartläggningar och hela tiden strävar efter att skapa en god arbetsmiljö. Vi arbetar ständigt för att stärka vår status som en attraktiv arbetsgivare och befinner oss för närvarande i en kulturreisa där vi ska fortsätta stärka erbjudandet till våra kunder och stoltheten bland våra medarbetare.</p> <p><b>Risker och riskhantering:</b> Framförallt medarbetare på terminal och i butik exponeras för fysiska hälsorisker, bl.a. genom tunga lyft och risken för rån. Systematiskt arbetsmiljöarbete hanteras via utbildningar till chefer både genom e-learning och fysiska utbildningar inom ramen för Coopskolan och introduktionsprogram för nyanställda. Vi arbetar även systematiskt med att förebygga rån och mildra konsekvenserna av rån genom utbildning, gedigna rutiner och införande av slutna kontanthanteringssystem och kontantfria kassor och snabbkassor. Övergripande riskpolicy gäller för alla organisationer inom KF-sfären, vilket även inkluderar Coop Värmland.</p> <p><b>Resultatindikatorer:</b> Resultatindikatorer redogörs under rubriken Medarbetare. Det är t.ex. personalomsättning, sjukfrånvaro och könsfördelning</p>
<p><b>Mänskliga rättigheter</b></p>	<p><b>Policyer:</b> Via KF är Coop Värmland anslutet till FN:s Global Compact, vilket ställer krav på vårt arbete med mänskliga rättigheter. Detta tydliggörs i vår hållbarhetspolicy samt interna och externa uppförandekod. Våra uppförandekoder baseras på internationellt vedertagna standarder såsom FN:s deklaration om de mänskliga rättigheterna, FN:s konventioner om barns rättigheter och avskaffande av all slags diskriminering mot kvinnor, OECD:s riktlinjer för multinationella företag samt ILO:s konventioner.</p> <p><b>Resultat av policyer:</b> Våra styrdokument inom mänskliga rättigheter guidar såväl vårt interna arbete som de krav vi ställer på våra affärspartners, t ex leverantörer. Hur vi jobbar med detta i leverantörsledet beskrivs under rubriken Våra leverantörer.</p> <p><b>Risker och riskhantering:</b> De främsta riskerna för överträdelser mot de mänskliga rättigheterna finns i vårt leverantörsled och då främst i de länder som klassas som högriskländer av t ex BSCI. Genom revision och en kvalitetssäkrad inköpsprocess synliggör vi överträdelser och ställer krav på åtgärder samt uppföljning. Hur vi arbetar med dessa inköp beskrivs under rubriken Hållbara leverantörer. Övergripande riskpolicy gäller för alla organisationer inom KF-sfären.</p>

	<p><b>Resultatindikatorer:</b> Vi mäter bl.a. antal genomförda revisioner och under 2020 kommer den sammanställningen kompletteras med mer utförlig information kring uppföljning och åtgärder hos leverantör. Under delen Våra leverantörer beskriver vi hur vi arbetar med mänskliga rättigheter framför allt kring inköp av livsmedel.</p>
<p><b>Anti-korruption</b></p>	<p><b>Policyer:</b> Vår interna och externa uppförandekod och koden mot mutor, som är baserade på IMMs kod, är grunden för vårt anti-korruptionsarbete. Tillsammans skapar de en tydlighet för oss och gäller alla som verkar inom KF-sfären och under varumärket Coop. I uppförandekoden för medarbetare finns tydliga skrivningar kring gåvor.</p> <p><b>Resultat av policyer:</b> Våra policyer som berör anti-korruption vägleder både vårt interna arbete och de krav vi ställer på våra affärspartners t ex leverantörer. Under rubriken Hållbara leverantörer beskrivs det arbete som görs i leverantörsledet. En whistleblower-funktion finns för att anställda anonymt ska kunna anmäla misstankar kring exempelvis mutbrott. Övergripande riskpolicy gäller för alla organisationer inom KF-sfären, där Coop Värmland ingår.</p> <p><b>Risker och riskhantering:</b> De främsta riskerna för korruptionsbrott sker i vårt leverantörsled och då främst i de länder som klassas som högriskländer av bl.a. BSCI. Genom våra revisioner, vår tydliga inköpsprocess och vår gedigna kvalitetssäkring minskar vi riskerna för korruption i leverantörsleden. Hur vi arbetar med dessa inköp beskrivs under rubriken Hållbara leverantörer. Även i den egna verksamheten finns en risk för korruptionsbrott, bland annat vid lokala inköp som görs i föreningen och vid kontakt med befintliga och potentiella leverantörer. Den risken minimeras bland annat genom den whistleblower-funktion som har införts samt genom de rutiner som appliceras vid lokala inköp.</p> <p><b>Resultatindikatorer:</b> Vi beskriver mer kring arbetet med anti-korruption under delen Våra leverantörer.</p>

**Karlstad dag som ovan**

Ann-Kristine Johansson

Olle Eriksson

Lena Larsson

Charlotta Stensson

Erik A Eriksson

Tomas Sjölander

Johan Samuelsson

Leif Eriksson

Kent Jansson

Linda Pettersson



## **Revisorns yttrande avseende den lagstadgade hållbarhetsrapporten**

Till föreningsstämman i Coop Konsum Värmland Ekonomisk förening, org.nr 773200-2089

---

### ***Uppdrag och ansvarsfördelning***

Det är styrelsen som har ansvaret för hållbarhetsrapporten för år 2019 och för att den är upprättad i enlighet med årsredovisningslagen.

### ***Granskningens inriktning och omfattning***

Vår granskning har skett enligt FARs uttalande RevR 12 *Revisorns yttrande om den lagstadgade hållbarhetsrapporten*. Detta innebär att vår granskning av hållbarhetsrapporten har en annan inriktning och en väsentligt mindre omfattning jämfört med den inriktning och omfattning som en revision enligt International Standards on Auditing och god revisionssed i Sverige har. Vi anser att denna granskning ger oss tillräcklig grund för vårt uttalande;

### ***Uttalande***

En hållbarhetsrapport har upprättats.

Karlstad den 11 mars 2020  
Öhrlings PricewaterhouseCoopers AB

Jan Nyström  
Auktoriserad revisor  
Huvudansvarig revisor

Stefan Lungström  
Auktoriserad revisor

Sune Ekbåge  
Lekmannarevisor

Göran Wahlstedt  
Lekmannarevisor